



الخطة الاستراتيجية والتشغيلية (٢٠٢٤-٢٠٢٦)

مسجلة في المركز الوطني لتنمية القطاع غيرالربحي برقم (٦٠٥)

المحتويات

مقدمة وتمهيد

الفصل الأول – نبذة عن الجمعية

الفصل الثاني – واقع الإعاقة في المملكة العربية السعودية

٢,١ – تعريف الاعاقة

٢,٢ – تعريف ذوي الاعاقة

٢,٣ – واقع الاعاقة في المملكة العربية السعودية

٢,٤ – واقع الإعاقة في منطقة حائل وفرص العمل الخيري

الفصل الثالث – الملامح الرئيسية للخطة الاستراتيجية للجمعية

الفصل الرابع – الخطة الاستراتيجية للجمعية

رؤية الجمعية

رسالة الجمعية

القيم المؤسسية للجمعية

الأهداف الاستراتيجية للجمعية

الأهداف التفصيلية للجمعية

الفصل الخامس – الخطة التنفيذية للجمعية (٢٠٢٤-٢٠٢٦)

المراجع

الملحقات

مقدمة وتمهيد

تشير التقارير الحديثة الصادرة عن منظمة الصحة العالمية (WHO) أن عدد المعاقين في العالم تجاوز مليار شخص عام ٢٠١٧، أي ما يعادل نسبة ١٥ بالمائة من عدد سكان العالم، كما تشير تلك التقارير الإحصائية إلى أن عدد المصابين بالإعاقة أخذ بازدياد في العالم. وفي المملكة العربية السعودية تشير تقارير وزارة الصحة أنها سجلت في عام ٢٠١٧، ما يقارب من ١,٥ مليون مواطن سعودي من ذوي الإعاقة، وأن نسبة السكان السعوديين الذين لديهم صعوبات (خفيفة وشديدة وبليلة) أو إعاقات بلغت (٧,١٪) من إجمالي السكان السعوديين، أي أن في كل ١٠٠٠ نسمة هناك ٧١ شخص من ذوي الإعاقة، وأن هذه النسبة تتفاوت بين الجنسين بنسبة (٥٢,٢٪) للذكور و (٤٧,٨٪) للإناث من إجمالي السكان السعوديين ذوي الإعاقة.

تبين هذه النسب المتزايدة أن شريحة كبيرة من المجتمع السعودي تصنف ضمن المواطنين من ذوي الإعاقة، وتحتاج إلى خدمات التأهيل والتدريب والعناية الصحية والمساندة في شتى جوانب الحياة، ورفع معدلات مشاركتهم في التنمية الاقتصادية التي تؤهلهم للمساهمة الفعالة في تحقيق الرؤية السعودية 2030، من خلال التأطير والدعم من مؤسسات وجمعيات العمل الخيري التي تعمل تحت إشراف وزارة العمل والتنمية الإجتماعية بالمملكة العربية السعودية. ومن بين تلك المنظمات الوطنية العاملة على رعاية المعاقين بمنطقة حائل، تقوم الجمعية الخيرية لرعاية المعاقين بحائل بدور فعال ومحوري في المنطقة من خلال التكفل بأعداد متزايدة من المعاقين في مختلف محافظات منطقة حائل.

ويهدف تحقيق الكفاءة والفعالية في الأداء فإنه يتوجب على تلك المؤسسات والجمعيات الخيرية إنتهاج الأساليب الحديثة في إدارة المنظمات ومنها التخطيط الإستراتيجي كأحد المنهجيات التي تساهم في تأهيل تلك المنظمات لتقديم خدماتها الخيرية لذوي الإعاقة بأعلى معايير الجودة والتميز في الأداء المؤسسي والمالي والتنظيمي. ويعد التخطيط من الركائز الأساسية لأي مشروع ناجح لرسم الصورة المستقبلية للعمل الذي ينبغي إنتهاجه لتحقيق الأهداف والغايات المرجوة على مستوى الدولة، والمجتمع والمنظمات المساندة كمنظمات العمل الخيري التي تضطلع بمهام تنمية مختلف شرائح المجتمع وإدماجها ضمن الخطط التنموية للوطن. وإن التخطيط السليم هو الذي يتم بناءه على أسس علمية، ودراسات واقعية، وتجارب وأفضل ممارسات المؤسسات المتميزة القائمة على معايير الجودة والتميز العالمية، والاستفادة من التغذية الراجعة من المستفيدين وجميع جهات ذات العلاقة.

تشمل هذه الوثيقة تطوير الخطة الاستراتيجية للجمعية الخيرية لرعاية المعاقين بحائل التي تهدف إلى تحقيق أفضل معايير الجودة والتميز في تقديم الخدمات الخيرية لذوي الإعاقة في منطقة حائل بما يؤهلهم للاندماج في التنمية الاقتصادية والتطور الذي تستهدفه الرؤية السعودية ٢٠٣٠.

الفصل الأول - نبذة عن الجمعية

الجمعية الخيرية لرعاية المعاقين بحائل هي جمعية خيرية تم تأسيسها بقرار من معالي وزير الشؤون الاجتماعية رقم (٧٥٩٧٠) في ١٧ رجب ١٤٣٢ هجري، وتم تسجيلها برقم (٦٠٥) وفق لائحة الجمعيات والمؤسسات الخيرية العاملة في المملكة العربية السعودية.

تتبع الجمعية في أدائها نظام رعاية المعوقين في المملكة العربية السعودية الذي صدر بموجب المرسوم الملكي بالرقم (م/٧٣) والتاريخ ١٤٢١/٩/٢٣ هـ القاضي بالموافقة على قرار مجلس الوزراء بالرقم (٢٢٤) والتاريخ ١٤٢١/٩/١٤ هـ الخاص بإقرار النظام لتوحيها لكافة الجهود الرائدة في مجال رعاية المعوقين وتأهيلهم.

أنشأت الجمعية بهدف تقديم خدماتها للأشخاص ذوي الإعاقة في منطقة حائل وقراها وهجرها، من خلال العمل على تحقيق الأهداف العامة التالية:

١. مواجهة الإعاقة بالأسباب العلمية التربوية، والاهتمام بالوقاية والتوعية بالتعاون مع كافة فئات المجتمع.
٢. تدريب العاملين في مجال رعاية الأشخاص ذوي الإعاقة، وتدريب أسرهم على التعامل معهم.
٣. تقييم وتشخيص حالات الأشخاص ذوي الإعاقة، ورسم الخطوات التأهيلية لهم بمشاركة المختصين في الجمعية والجهات ذات العلاقة طبيياً وتربوياً واجتماعياً.
٤. الحفاظ على حقوق الأشخاص ذوي الإعاقة والدفاع عنها.
٥. دعم الأشخاص ذوي الإعاقة وأسرهم بعد إجراء الدراسات الاجتماعية المتخصصة لهم.
٦. إعداد ودعم الدراسات والبحوث في مجال الإعاقة.
٧. تدريب وتأهيل الأشخاص ذوي الإعاقة، وإعدادهم لسوق العمل بالتعاون مع القطاع الحكومي وشبه الحكومي والخاص.

يقوم على تقديم الخدمات الخيرية لذوي الإعاقة حالياً ٤٠ موظفاً من خلال سلسلة من البرامج والمراكز المتخصصة في مجال رعاية المعاقين.

الفصل الثاني – واقع الإعاقة في المملكة العربية السعودية

١-٢ – تعريف الإعاقة

ورد تعريف الإعاقة في تقرير المسح الديموغرافي لعام ٢٠١٦ الذي قامت به الهيئة العامة للإحصاء، كما يلي:

الإعاقة:

هي إصابة الفرد بعجز أو بعاهة تحد من نشاطه وحركته في المجتمع حيث تمثل العاهة فقدان أو انحراف عنصر فسيولوجي أو عصبي أو تشريحي أو وظيفة عنصر أو طرف من أطراف الجسم في حين يدل العجز على أي قصور أو نقص في قدرة الشخص على أداء أي نشاط في الحدود العادية، أي على سبيل المثال: القصور في السمع أو الكلام أو الحركة...إلخ. وللاعاقات درجات مختلفة فقد تحتاج إلى فحص طبي لمعرفة ما وقد تكون واضحة و كما أنها قد تبدأ مع ولادة الشخص وربما لا تتضح إلا في سن متأخرة.

٢-٢ – تعريف ذوي الإعاقة

أما تعاريف ذوي الإعاقة فهي:

١. الأفراد ذوو الإعاقة: كل فرد يعاني نتيجة عوامل وراثية خلقية أو بيئية مكتسبة من قصور جسدي أو عقلي يترتب عليه آثارا اجتماعية أو نفسية ويحول بينه وبين تعلم وأداء بعض الأعمال والأنشطة الفكرية أو الجسمية التي يؤديها الفرد العادي بدرجة كافية من المهارة والنجاح.
٢. يعرف الأفراد ذوو الإعاقة من قبل منظمة العمل الدولية بأنه: "كل فرد نقصت قدرته على الحصول على عمل مناسب والاستقرار فيه نقصاً فعلياً نتيجة لعاهة جسمية أو عقلية".
٣. وقد عرف الفرد ذوو الإعاقة من قبل مؤتمر السلام العالمي والتأهيل بأنه: "كل فرد يختلف عن من يطلق عليه لفظ سوي أو عادي (جسماً أو عقلياً أو نفسياً أو اجتماعياً) بالقدر الذي يستوجب إخضاعه لعملية تأهيل خاصة حتى يستطيع أن يحقق أقصى تكيف تسمح به قدراته المتبقية".

٣-٣ التصنيف المعياري للأشخاص من ذوي الإعاقة المعتمد لدى الجمعية

من التعاريف المعتمدة دولياً والموضحة أعلاه، يمكن إقتراح تصنيف الإعاقات وأصنافها المعتمدة لتقديم الخدمات الخيرية في الجمعية الخيرية لرعاية المعاقين بحائل إلى ١٣ صنفاً كما يلي:

Disability categories according to IDEA, USA (**)	تصنيف الاعاقة حسب الهيئة الأمريكية (IDEA)	صنف الاعاقة حسب ما ورد في مسح ذوي الإعاقة من الهيئة العامة للإحصاء (٢٠١٧) (*)
Autism spectrum disorder (ASD)	التوحد	القدرة على التذكر والتركيز
Deafness	الصعوبة السمعية والصمم	
Deaf-Blindness	الصعوبة السمعية والبصرية	
Emotional Disturbance	الاضطراب العاطفي	
Hearing Impairment	ضعف السمع	الصعوبة السمعية
Intellectual Disability	الإعاقة الذهنية	
Multiple Disabilities	إعاقات متعددة	
Orthopedic Impairment	الصعوبة الحركية (المشي أو صعود الدرج)	الصعوبة الحركية (المشي أو صعود الدرج)
Other Health Impairment	ضعف صحي آخر (صعوبة صحية أخرى)	العناية الشخصية
Specific Learning Disability	إعاقة تعليمية محددة	
Speech or Language Impairment	القدرة على التواصل والتفاهم	القدرة على التواصل والتفاهم
Traumatic Brain Injury	إصابات في الدماغ	
Visual Impairment, including Blindness	ضعف البصر ، بما في ذلك العمى	الصعوبة البصرية (الرؤية)

(*) المرجع: https://www.stats.gov.sa/sites/default/files/disability_survey_2017_ar.pdf

(**) <http://www.centralcolumbia.k12.pa.us/content/1156>

يقترح أن يتم إعداد نموذج موحد لجمع بيانات الشخص المتقدم على الجمعية للاستفادة من الخدمات قائم على الجدول أعلاه، وبعد دراسة الحالة من الأخصائي الاجتماعي يتم تحديد أحقية المتقدم للاستفادة من الخدمة المقدمة من الجمعية وبعد هذا التزام من الجهة الاستشارية ضمن برنامج الاعتماد في الايزو ٢٠١٥:٩٠٠١.

٤-٣ - واقع الاعاقة في المملكة العربية السعودية

يظهر من تقرير مسح ذوي الإعاقة لعام ٢٠١٧، الذي قامت به الهيئة العامة للإحصاء، النتائج والإحصائيات المتعلقة بذوي الإعاقة بين السكان السعوديين كما يلي (ص ١٦):

✚ نسبة السكان السعوديين الذين لديهم صعوبات (خفيفة وشديدة وبليغة) في المملكة بلغت (٧,١٪) من إجمالي السكان السعوديين، يمثل الذكور منهم (٣,٧٪) والإناث (٣,٤٪).

✚ نسبة السكان السعوديين الذين لديهم على الأقل صعوبة واحدة شديدة أو بالغة ما نسبته (٢,٩٪) من إجمالي السكان السعوديين.

✚ عدد السكان السعوديين الذين يعانون من صعوبات بدرجاتها الثلاث (خفيفة، شديدة، بالغة) بلغ ١٤٤٥٧٢٣ (1.445.723) لعام ٢٠١٧، يمثل الذكور ما نسبته (٥٢,٢٪) والإناث (٤٧,٨٪) من إجمالي السكان السعوديين ذوي الإعاقة.

✚ بالنسبة للتوزيع الجغرافي للإعاقة حسب المناطق الإدارية، فإن أعلى نسبة سجلت في منطقة الرياض (٢٥,١٣٪) من إجمالي السكان السعوديين ذوي الإعاقة، وأدنى نسبة في منطقة نجران بنسبة (٠,٨٧٪) من إجمالي السكان السعوديين ذوي الإعاقة.

نسبة انتشار الإعاقة بين السكان السعوديين وفقاً لنوع ودرجة شدة الصعوبات

الصعوبة (خفيفة وشديدة و بالغة)	صعوبة شديدة وبالغة	النسبة *
٧,١	٢,٩	السكان الذين يعانون من صعوبات
١٢,٩	٤,٦	إجمالي الصعوبات
٤,٠	١,١	الصعوبة البصرية (الرؤية)
١,٢	٠,٦	القدرة على العناية الشخصية
١,٤	٠,٤	الصعوبة السمعية
٤,١	١,٦	الصعوبة الحركية (المشي أو صعود الدرج)
١,١	٠,٤	القدرة على التذكر والتكيز
١,١	٠,٥	القدرة على التواصل والتفاهم

* من إجمالي السكان السعوديين

كما تشير إحصائيات الهيئة العامة للإحصاء المعلنة في تقرير المسح الديموغرافي للمملكة لعام ٢٠١٦، والذي تم تلخيص أهم نتائجه في الملحق (B) المرفق مايلي:

✚ نسبة السكان السعوديين ذوو الإعاقة إلى إجمالي السكان السعوديين بلغ نسبة ٣,٣ %، ويعني هذا أنه من بين كل ١٠٠٠ نسمة من السكان السعوديين هناك ٣٣ من ذوو الإعاقة.

✚ تصل نسبة ذوو الإعاقة بين السعوديين الذكور أعلى منها لدى الإناث (٣,٨٪ و ٢,٨٪ على الترتيب).

✚ تختلف نسبة الإعاقة بين السكان السعوديين حسب المنطقة الإدارية، وبدرجة كبيرة بين الفئات العمرية المختلفة، والمستوى التعليمي، وطبيعة العلاقة الأسرية بين الوالدين، والحالة الزوجية للأشخاص ذوي الإعاقة.

٢,٤ - واقع الإعاقة في منطقة حائل وفرص العمل الخيري

من تقرير مسح ذوي الإعاقة لعام ٢٠١٧، وتقرير المسح الديمغرافي لعام ٢٠١٦، التي قامت بها الهيئة العامة للإحصاء في المملكة العربية السعودية، وبالمقارنة مع التقارير العالمية لمنظمة الصحة العالمية، يمكن إستقراء النمط المتزايد لتوتيرة الإعاقة في العالم وفي المملكة العربية السعودية.

عام ٢٠٢٦	عام ٢٠٢٥	عام ٢٠٢٤	
.....	٧,١ %	٣,٣ %	نسبة ذوي الإعاقة في المملكة (%) *
	١٤٤٥٧٢٣	عدد ذوي الإعاقة في المملكة
.....	٨ %	متوسط نسبة ذوي الإعاقة في حائل (%)
	٨٥٢٦٧	عدد ذوي الإعاقة في حائل
١٥ % (أكثر من مليار شخص)	متوسط نسبة ذوي الإعاقة في العالم (%) "منظمة الصحة العالمية ٢٠١٨"		

(*) نسبة لعدد السكان السعوديون

<http://www.who.int/ar/news-room/fact-sheets/detail/disability-and-health>(**)

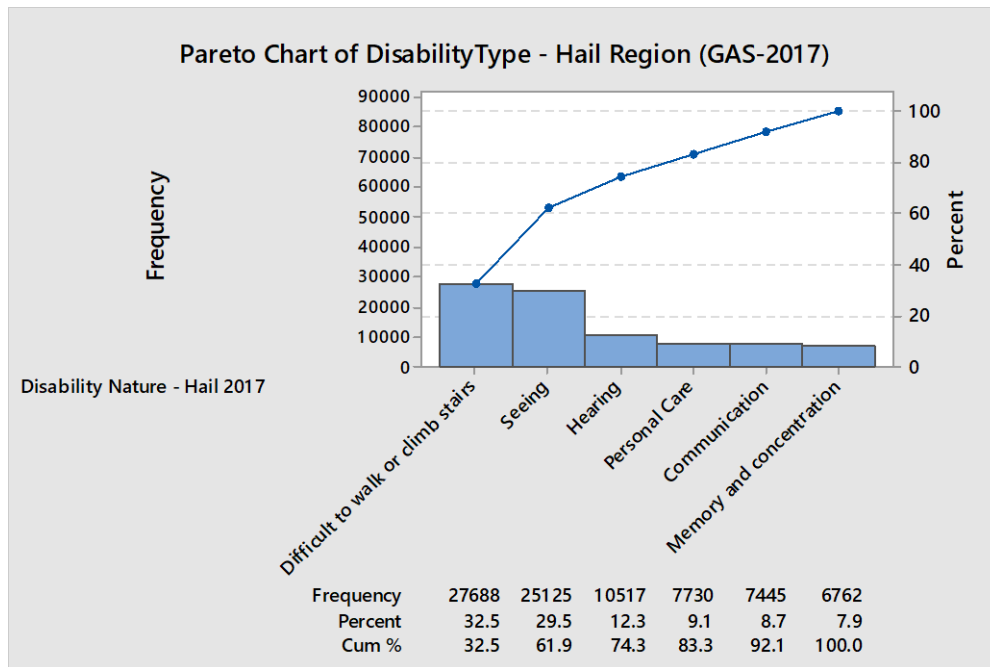
حقائق رئيسية (منظمة الصحة العالمية - ٢٠١٨)

- يعاني أكثر من مليار شخص، أي نحو ١٥٪ من سكان العالم، من شكل ما من أشكال العجز.
- يعاني ما بين ١١٠ مليون و ١٩٠ مليون بالغ من صعوبات جسمية في أداء الوظائف.
- تزداد معدلات العجز لأسباب من بينها شيخوخة السكان وزيادة الحالات الصحية المزمنة.
- تتاح خدمات الرعاية الصحية بدرجة أقل أمام الأشخاص المصابين بالعجز، ولذا فهم يتعرضون لعدم تلبية بعض احتياجاتهم من الرعاية الصحية.

الصعوبات والإعاقات للسكان السعوديين في منطقة حائل حسب نوع الصعوبة ودرجتها (٢٠٢٤)

الجملة	التواصل والتخاطب	التذكر والتركيز	صعوبة الحركة	السمع		العناية الشخصية	الرؤية والنظر		الصعوبات وشدتها
				جهاز مساعد	بدون جهاز مساعد		مع نظارة	بدون نظارة	
51700	4177	4459	14738	6358	991	3778	7070	10129	صعوبة خفيفة
22048	1262	1805	9002	1717	364	1185	4128	2585	صعوبة شديدة
11519	2006	498	3948	924	163	2767	365	848	صعوبة بالغة (لا يستطيع)
85267	7445	6762	27688	10517		7730	25125		الإجمالي

تحليل باريتو لنوع الإعاقة لدى السعوديين في منطقة حائل - لعام ٢٠٢٤



تسمح مثل هذه الدراسات للمسوحات الميدانية الدقيقة إلى الوصول لمؤشرات احصائية واقعية تعكس نسب انتشار الإعاقة في المملكة العربية السعودية عامة، ومنطقة حائل كونها المنطقة التي تعمل فيها الجمعية الخيرية لرعاية المعاقين بحائل، وفئات الإعاقات من حيث درجة الصعوبة والانتشار بين أفراد المجتمع، لتكون إطار عملي لتطوير الخطط الإستراتيجية والسياسات واتخاذ القرارات وإقترح البرامج التنفيذية التي من شأنها توفير وتقديم الخدمات المناسبة للأفراد ذوي الإعاقة لإدماجهم في عجلة التنمية الإقتصادية وتحقيق أهداف الرؤية السعودية ٢٠٣٠.

٢-٥ فرص ذوي الإعاقة في إطار الرؤية السعودية ٢٠٣٠

جاء في كلمة المملكة في المناقشة العامة للاجتماع رفيع المستوى في مقر الأمم المتحدة بشأن اتفاقية حقوق الأشخاص ذوي الإعاقة التي ألقاها السكرتير الثاني في وفد المملكة الدائم لدى المنظمة الدولية الأستاذ محمد القاضي بتاريخ الخميس ١٥ يونيو ٢٠١٧، أن المملكة العربية السعودية تؤكد عن سعيها إلى إدماج حقوق الأشخاص ذوي الإعاقة ضمن خططها الوطنية تماشيًا مع رؤيتها الطموحة ٢٠٣٠ ومعالجة كل الصعوبات التي تعترضها وهذا من خلال سلسلة من الإجراءات تشمل:

✚ إقرار الحكومة لعدد من التشريعات التي تخدم حقوق هذه الفئة من المجتمع وتراعمها منها على الموافقة على المشروع الوطني للتعامل مع اضطرابات تشتت الانتباه وفرط الحركة والتعامل مع التوحد واضطرابات النمو الشاملة والكشف الطبي المبكر عن الأمراض الاستقلابية والغدد لدى حديثي الولادة،

✚ إنشاء ٣٨ مركزًا للتأهيل الشامل ودعمها بالكوادر المتخصصة موزعة على مختلف مناطق المملكة.

✚ اعتماد برامج الرعاية الصحية المنزلية

✚ إنشاء الاتحاد السعودي لرياضات ذوي الاحتياجات الخاصة الذي أنشأ ١٥ مركزًا تدريبيًا على مستوى مناطق المملكة تمارس فيه جميع الأنشطة الرياضية، حيث جنت المملكة ثمار هذه الجهود من خلال فوز المنتخب السعودي لذوي الاحتياجات الخاصة بكأس العالم لكرة القدم ثلاث مرات متتالية.

كما بين المتحدث بأن الأشخاص ذوي الإعاقة في المملكة يتمتعون بعدد من الامتيازات التي كفلتها لهم الدولة، منها:

✚ تخصيص إعانة مالية شهرية لهم، وتمكينهم من استخدام وسائل النقل العامة ومنحهم ومرافقيهم تخفيضًا بنسبة ٥٠ في المائة داخل المملكة وخارجها.

✚ توفير الأجهزة التعويضية والمعينات السمعية والبصرية وغيرها مجانًا.

✚ تقديم رعاية اجتماعية وطبية ونفسية لذوي الإعاقة.

✚ منح الأشخاص ذوي الإعاقة سيارات مجهزة.

✚ توظيف الأشخاص ذوي الإعاقة في القطاع الحكومي وتشجيع القطاع الخاص على توظيفهم.

✚ توفير التعليم الخاص لذوي الإعاقة من خلال معاهد متخصصة بالإضافة لدمجهم في التعليم العام.

وأكد أن منهج المملكة العربية السعودية تجاه رعاية الأشخاص ذوي الإعاقة ودعمهم إنما يعبر عن رغبة صادقة وأكيدة تجاه دمج هذه الفئة في المجتمع ومعالجة كل الصعوبات التي تعترضها..

كما جاء في وثيقة الرؤية السعودية ٢٠٣٠ مجموعة من العبارات التي تؤكد حرص دولة خادم الحرمين الشريفين على إعطاء كامل الفرص والحقوق لذوي الإعاقة من السعوديين من تأهيل وتدريب وعمل من أجل إندماجهم في عجلة التنمية الاقتصادية للوطن.

إقتصاد مزدهر فرصه مثمرة

تعدّ مهارات أبنائنا وقدراتهم من أهم مواردنا وأكثرها قيمة لدينا، وسنسعى إلى تحقيق الاستفادة القصوى من طاقاتهم من خلال تبني ثقافة الجراء مقابل العمل، وإتاحة الفرص للجميع، وإكسابهم المهارات اللازمة التي تمكّنهم من السعي نحو تحقيق أهدافهم.

وسنمكّن أبنائنا من ذوي الإعاقة من الحصول على فرص عمل مناسبة وتعليم يضمن استقلاليتهم واندماجهم بوصفهم عناصر فاعلة في المجتمع، كما سنمدّهم بكل التسهيلات والأدوات التي تساعد على تحقيق النجاح.



الفصل الثالث - الملامح الرئيسية للخطة الاستراتيجية للجمعية

تمثل الإحصائيات الدقيقة عن الإعاقة في المملكة العربية السعودية عامة وفي منطقة حائل خاصة، والتي تم عرضها في الفقرة السابقة إحدى المرتكزات الرئيسية لبناء الخطة الاستراتيجية للجمعية الخيرية لرعاية المعاقين بحائل، والتي تتضمن التوجهات الاستراتيجية التي سيتم من خلالها رسم الأهداف الإستراتيجية وبناء الخطة الاستراتيجية والخطط التشغيلية.

التوجهات الإستراتيجية للعمل الخيري في رعاية ذوي الإعاقة

شمولية وفاعلية الرعاية للأشخاص ذوي الإعاقة وأسره

نظام إداري يحقق معايير الجودة والتميز في الأداء

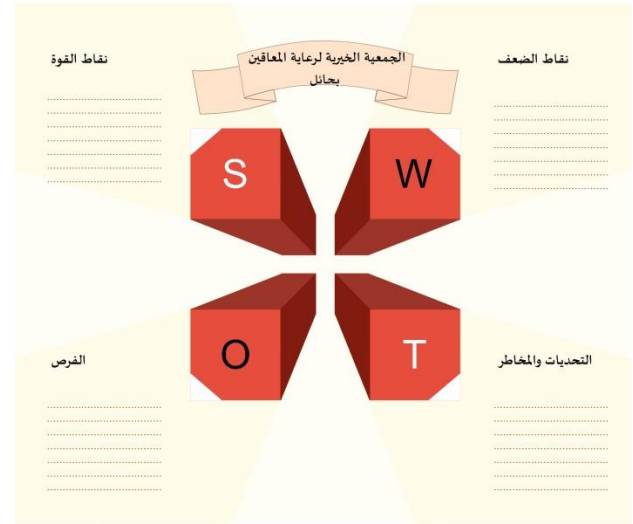
تنمية ودعم الموارد البشرية والمالية للجمعية

ولضمان الفاعلية وتحقيق أفضل النتائج تقوم الإستراتيجيات التابعة في المنظمات الرائدة على الأبعاد الأساسية لبطاقات الأداء المتوازن (Balanced Score Cards) والتي تشمل :

البعد	متطلبات تحقيق البعد
البعد المالي	إستقطاب الدعم بالطرق النظامية والاساليب المبتكرة تصميم وتسويق البرامج الخيرية الفعالة الاستثمار في الأوقاف الخيرية، العائد على الاستثمار، استدامة الدعم
المستفيدين	رضا المستفيدين (الداخليين والخارجيين، الداعمين والجهات الاشرافية) ولاء المستفيدين الإكتشاف المستمر للمستفيدين من ذوي الإعاقة في منطقة حائل
العمليات الداخلية	نظام إداري فعال قائم على نظم إدارة الجودة الأيزو ٩٠٠١:٢٠١٥ حوسبة و أتمتة العمليات تطبيق معايير التميز المؤسسي تطبيق معايير الحوكمة والشفافية في العمليات
التعلم والنمو	تطوير مهارات الموظفين والمتطوعين تغيير نظرة المجتمع نحو الاشخاص ذوي الاعاقة نشر ثقافة تمكين الأشخاص من ذوي الاعاقة الابتكار في تطوير المبادرات والبرامج

وحيث أن الجمعية الخيرية لرعاية المعاقين بحائل تعمل ضمن بيئة تنظيمية وطنية، توفر العديد من الفرص وتفرض بعض التحديات والمخاطر، ومن خلال تقرير الوضع الراهن الذي تم إعداده سابقا في إطار مشروع البناء المؤسسي للجمعية، يمكن تلخيص تحليل البيئة الداخلية والخارجية للجمعية في إطار تحليل (SWOT) والمبين على الشكل التالي.

- نقاط القوة:** هي عوامل داخلية ينبغي استيعابها بشكل جيد لجميع موظفي الجمعية بحيث يمكن استمرار الحفاظ عليها والتركيز عليها والاستفادة منها لتحقيق الأهداف المرجوة وتقديم الخدمات الخيرية بكل كفاءة وفاعلية.
- نقاط الضعف:** هي عوامل داخلية ينبغي استيعابها بشكل جيد والعمل على إيجاد حلول وبدائل لها حتى لاتصبح قيودا تعوق حركة النمو والتوسع
- الفرص:** هي عوامل خارجية ينبغي العمل على سرعة استغلالها والاستفادة منها وتنفيذها بقدر المستطاع حتى لاتصبح فرص مفقودة.
- المخاطر:** هي عوامل خارجية لايجب اعتبارها عائقا ومحددا لتنفيذ الخطط، ويجب التعامل معها بقرارات مدروسة للاستفادة منها وتطويرها بحيث لاتعيق التطور والنمو.



تحليل بيئة الجمعية الخيرية لرعاية المعاقين بحائل (SWOT Analysis)

نقاط القوة

تفاعل فطري للمجتمع مع الاشخاص من ذوي
الإعاقة
مجلس إدارة متعدد التخصصات والاهتمامات
قيادة الجمعية لها التزام بالجودة ومعايير التميز
دعم من جهات متعددة
إهتمام الموظفين بالجودة والتطوير
مؤشر حوكمة وشفافية العمليات مرتفع لدى
الجمعية
التنظيم المستمر للفعاليات المجتمعية بالمنطقة
باهتمام ورعاية كبار المسؤولين في المنطقة
الملاءة المالية للجمعية

نقاط الضعف

الإنتشار الجغرافي للجمعية في منطقة حائل
وسائل وصول الجمعية إلى مستفيديها لا زالت تقليدية
الموقع الإلكتروني للجمعية
عدم وجود سياسة واضحة خاصة بالدعم
الفعالية في استخدام التقنيات الحديثة ومواقع التواصل
الاجتماعي
طرق وأساليب استقطاب الداعمين
٥٠٪ من الداعمين غير راضين عن أداء الجمعية
مستوى الرضا المتوسط لدى موظف الجمعية (٤٧,٨٩%)
الافتقار إلى قيادات متميزة وذات خبرة في مجال تنمية الموارد
المالية وإستثمارها

البيئة الداخلية

الفرص

إهتمام القيادة العليا بقضايا الإعاقة ضمن الرؤية
السعودية ٢٠٣٠
دعم وزارة العمل و التنمية الاجتماعية للأشخاص
ذووي الاعاقة من خلال مبادرات برنامج التحول
الوطني ٢٠٢٠
وجود مؤسسات خيرية مانحة تعمل على استقطاب
ودعم مشروعات الجهات الخيرية
وجود وسائل إبداعية نظامية لاستقطاب تبرعات
الأفراد والشركات
التنظيم المستمر للفعاليات المجتمعية بالمنطقة
باهتمام ورعاية كبار المسؤولين في المنطقة
الشراكات الإستراتيجية مع الشركاء والموردين
والداعمين

التحديات والمخاطر

الإستقرار الوظيفي على مستوى القيادات والموظفين لدى
الجمعيات الخيرية بصفة عامة
قلة الدعم المالي لجمعيات العمل الخيري
٥٠ بالمائة من الداعمين ليس لديهم الرغبة في مواصلة الدعم
مع الجمعية وليس لديهم الاستعداد لنصح آخرين بدعم
الجمعية
شح الموارد المالية، وعدم وجود مصدر مالي يمثل دخلاً ثابتاً
للجمعية
تزايد أعداد المستفيدين من ذوي الاعاقة وتنامي
متطلباتهم، مما يتطلب توسعاً أكبراً في توفير الخدمات
ونوعيتها

البيئة الخارجية

الفصل الرابع - الخطة الاستراتيجية للجمعية

قام الفريق الاستشاري وإدارة الجمعية بمراجعة الرؤية والرسالة للجمعية وإقتراح خيارات مختلفة لكل منهما (المرفق D) وبعد العرض على مجلس الإدارة تقرر إعتقاد الرؤية والرسالة المبينة أدناه:

رؤية الجمعية الخيرية لرعاية المعاقين بحائل

الريادة والتميز في تمكين الأشخاص ذوي الإعاقة لتحقيق أهدافهم من خلال شراكات مجتمعية مستدامة وخدمات إنسانية مبتكرة

رسالة الجمعية الخيرية لرعاية المعاقين بحائل

تقديم برامج وخدمات متكاملة ذات جودة عالية للأشخاص من ذوي الإعاقة وأسرههم بمنطقة حائل، لبناء شخصيتهم عبر شراكات فاعلة مع مؤسسات المجتمع الحكومية والخاصة والمشاركة في صياغة السياسات والانظمة والبرامج الخيرية بما يكفل حقوق ذوي الاعاقة وتهيئة الظروف والبيئة الصالحة ليكون مواطننا صالحا له إسهامات في تنمية المجتمع

القيم المؤسسية للجمعية الخيرية لرعاية المعاقين بحائل

تقوم إستراتيجية الجمعية على القيم المؤسسية التالية:



الأهداف الاستراتيجية للجمعية

سمحت التوجهات الإستراتيجية للعمل الخيري المستنبطة أعلاه، وبإدماجها ضمن القيم المؤسسية، تم وضع سلسلة من الأهداف الإستراتيجية والغايات لتحقيق رؤية ورسالة الجمعية، والتي بدورها تم بلورتها على شكل أهداف تشغيلية لإدراجها ضمن الخطط التشغيلية للجمعية (برامج) لسنوات الخطة الإستراتيجية (٢٠١٨-٢٠٢٢).

➤ الهدف الإستراتيجي الأول: تحقيق الشمولية والفاعلية في رعاية الاشخاص ذوي الإعاقة وذوهم

➤ الهدف الإستراتيجي الثاني: بناء وتفعيل نظام إداري يحقق معايير الجودة العالمية والتميز في الأداء والحوكمة والشفافية

➤ الهدف الإستراتيجي الثالث: تنمية وتطوير الموارد البشرية و تمكين العمل التطوعي

➤ الهدف الإستراتيجي الرابع: بناء شراكات فاعلة مع مختلف الجهات ذات العلاقة وتنمية الموارد المالية للجمعية وتحقيق إستدامتها

الهدف العام للجودة من خلال
تطبيق الخطة الإستراتيجية للجمعية

😊😊😊😊😊	نسبة الرضا (%)	الجهة ذات العلاقة
████████████████████	85	المستفيد من ذوي الإعاقة أو ذويه
████████████████████	85	الموظف (العميل الداخلي)
████████████████████	100	الجهة الداعمة

الأداء المتوقع بعد تطبيق الإستراتيجية (نهاية ٢٠٢٤)

😊😊😊😊😊	نسبة الرضا (%)	الجهة ذات العلاقة
████████████████████	62.02	المستفيد من ذوي الإعاقة أو ذويه
████████████████████	47.89	الموظف (العميل الداخلي)
████████████████████	50	الجهة الداعمة

الأداء الحالي للجمعية (تقرير الوضع الراهن في بداية ٢٠٢٤ م)

الأهداف التفصيلية للجمعية

الأهداف التفصيلية	الهدف الإستراتيجي
<p>١. تصميم وتنفيذ برامج خدمية متميزة لذوي الإعاقة وأسرههم (تشمل الخدمات الاجتماعية، الصحية، التعليمية، الرعاية المعيشية والاقتصادية، الرعاية النفسية والتربوية، إلخ.....)</p> <p>٢. تقييم وتشخيص حالات الأشخاص ذوي الإعاقة، ورسم الخطوات التأهيلية لهم بمشاركة المختصين في الجمعية والجهات ذات العلاقة طبياً وتربوياً واجتماعياً.</p> <p>٣. دعم الأشخاص ذوي الإعاقة وأسرههم بعد إجراء الدراسات الاجتماعية المتخصصة لهم.</p> <p>٤. تدريب وتمكين أسر ذوي الإعاقة للتعامل معهم وحفظ حقوقهم كمواطنين.</p> <p>٥. إعداد ودعم الدراسات والبحوث في مجال الإعاقة.</p> <p>٦. التغطية الجغرافية الشاملة لذوي الإعاقة في كامل محافظات منطقة حائل</p> <p>٧. تفعيل القنوات الإلكترونية لتسهيل الاستفادة من الخدمات المقدمة للمستفيدين</p> <p>٨. تسخير الإبداع والابتكار في برامج وخدمات الدعم لذوي الإعاقة</p>	<p>أولاً - تحقيق الشمولية والفاعلية في رعاية ذوي الإعاقة وذوهم</p>
<p>١. بناء نظام إداري فعال قائم على معايير الجودة العالمية الأيزو ١٥:٢٠١٠:٩٠٠١</p> <p>٢. تنميط جميع الأعمال الإدارية والفنية في الجمعية</p> <p>٣. تأهيل الجمعية للتقديم على جوائز التميز في العمل الخيري .</p> <p>٤. العمل على تحقيق أعلى معايير الحوكمة والشفافية الرشيدة في العمليات</p> <p>٥. حوسبة وأتمتة العمليات الإدارية وتقديم الخدمات للمستفيدين</p> <p>٦. الاستبيان السنوي لقياس رضا المستفيدين من ذوي الإعاقة وأسرههم</p>	<p>ثانياً - بناء وتفعيل نظام إداري يحقق معايير الجودة العالمية والتميز في الأداء والحوكمة والشفافية</p>

الأهداف التفصيلية	الهدف الإستراتيجي
<p>١. إستقطاب الكفاءات الوطنية المؤهلة للعمل في مجال الاعاقة</p> <p>٢. تدريب العاملين في مجال الإعاقة</p> <p>٣. تمكين العمل التطوعي من خلال زيادة عدد المتطوعين لدى الجمعية</p> <p>٤. إيجاد بيئة عمل جاذبة للموظفين والمتطوعين لتقديم أفضل النتائج في رعاية ذوي الإعاقة (نظام التحفيز، وبيئة العمل)</p> <p>٥. الاستبيان السنوي لقياس رضا الموظفين والمتطوعين</p>	<p>ثالثا -</p> <p>دعم وتنمية الموارد البشرية وتمكين العمل التطوعي</p>
<p>١. تطوير شراكات إستراتيجية مع الشركات والمؤسسات الرائدة في دعم الجمعيات الأهلية</p> <p>٢. بناء شراكات مع الجهات الحكومية المعنية</p> <p>٣. بناء شراكات مهنية متنوعة مع الجهات الداعمة لتمكين وتدريب ذوي الاعاقة</p> <p>٤. تدريب وتأهيل الأشخاص ذوي الإعاقة، وإعدادهم لسوق العمل بالتعاون مع القطاع الحكومي وشبه الحكومي والخاص.</p> <p>٥. دعم توظيف الأشخاص ذوي الإعاقة بأعمال تناسب مع قدراتهم ومؤهلاتهم العلمية والمهنية.</p> <p>٦. العمل على زيادة عدد الاعضاء المنتسبين للجمعية</p> <p>٧. العمل على إستقطاب وزيادة التبرعات النقدية والعينية للجمعية</p> <p>٨. دعم الاستثمارات الوقفية للجمعية</p> <p>٩. العمل على كسب ثقة وولاء الداعمين وتقديم التقرير السنوي لهم</p> <p>١٠. الاستبيان السنوي لقياس رضا الداعمين والجهات المانحة</p> <p>١١. تفعيل الوسائل الإلكترونية للتعريف بإنجازات الجمعية</p> <p>١٢. المشاركة بفاعلية في الفعاليات الاجتماعية بالمنطقة</p> <p>١٣. تنظيم ملتقى وطني حول قضايا الإعاقة بمناسبة اليوم العالمي لذوي الإعاقة (٣ ديسمبر من كل عام)</p>	<p>رابعا -</p> <p>بناء شراكات فاعلة مع مختلف الجهات ذات العلاقة وتنمية الموارد المالية للجمعية وتحقيق استدامتها</p>

وفيما يلي تفصيل الأهداف التفصيلية وربطها بالبرامج التي تنفذها الجمعية والبرامج المستقبلية التي ستستحدث وفق المعطيات والتطورات التنظيمية والإقتصادية التي تعرفها المملكة في ضوء الرؤية السعودية ٢٠٣٠ وأهداف وزارة العمل والتنمية الإجتماعية المسطرة في برنامج التحول الوطني ٢٠٢٠.



الخدمات الخيرية والبرامج المقدمة لذوي الإعاقة (٢٠٢٤)

Service	الخدمة	م
HDCA Social Program	برنامج هدكا الاجتماعي	١
HDCA Assistive Devices Support Program	برنامج هدكا لدعم الاجهزة المساعدة	٢
HDCA Education and Training Program	برنامج هدكا للتعليم والتدريب	٣
HDCA Consultation Telephone Program	الهاتف الاستشاري المجاني (أرشدني)	٤
HAIL AUTISM CENTER	مركز حائل للرعاية النهارية	٥
HDCA Sponsorship of Individuals with Disabilities Program	برنامج كفالة الافراد ذوي الاعاقة (اكفلي)	٦
HDCA Transportation Program for Individuals with Disabilities	برنامج هدكا لنقل الافراد ذوي الاعاقة (وصلني)	٧
HDCA Sponsorship for Rehabilitation of Children with Disabilities Program	برنامج تأهيل الاطفال ذوي الاعاقة (اهلي)	٨
HDCA Sign Language Translation Program	برنامج توفير ترجمة لغة الاشارة (ترجم)	٩
Autism & Similar Disorder Diagnosis Clinic in Hail	وحدة تشخيص التوحد والاضطرابات المماثلة بحائل	١٠
Innovative Services for Disabled People	برامج وخدمات مبتكرة لذوي الإعاقة	١١



الخطة التنفيذية (٢٠٢٤ - ٢٠٢٦)

الجمعية الخيرية لرعاية المعاقين بجائل

مسجلة في المركز الوطني لتنمية القطاع غير الربحي برقم (٦٠٥)

الفصل الخامس – الخطة التنفيذية (٢٠٢٤-٢٠٢٦)

يقوم عمل الجمعية من خلال هذه الخطة الاستراتيجية على الشمولية في تقديم الرعاية لذوي الإعاقة وأسره التي تحقق لهم حياة آمنة ومستقرة وتمكينهم من الإدماج في الحياة العادية، والتي لا تنحصر ضمن مجرد تقديم الإعانات المالية الشهرية أو الموسمية، بل تشمل كافة الجوانب الاجتماعية والنفسية والإقتصادية والتأهيلية، وذلك من خلال تنفيذ البحوث والدراسات الاجتماعية لكل حالة وإعداد ملف خاص بها لتقديم الخدمات وتلبية الحاجات الفعلية للمعاق، وتحديد أولويات تنفيذها وفقا للمتطلبات وبما يساهم في تحقيق رضاه عن الخدمات المقدمة من الجمعية.

الهدف الإستراتيجي الأول – تحقيق الشمولية والفاعلية في رعاية ذوي الإعاقة وذوهم

٢٠٢٦				٢٠٢٥				٢٠٢٤				الأنشطة والبرامج
٤	٣	٢	١	٤	٣	٢	١	٤	٣	٢	١	
												برنامج هدكا الاجتماعي
												برنامج هدكا لدعم الاجهزة المساعدة
												برنامج هدكا للتعليم والتدريب
												الهاتف الاستشاري المجاني (ارشدي)
												مركز حائل للرعاية النهارية
												برنامج كفالة الافراد ذوي الاعاقة (اكفلي)
												برنامج هدكا لنقل الافراد ذوي الاعاقة (وصلني)
												برنامج تأهيل الاطفال ذوي الاعاقة (اهلي)
												برنامج توفير ترجمة لغة الاشارة (ترجم)
												وحدة تشخيص التوحد والاضطرابات المماثلة بحائل
												برامج وخدمات مبتكرة لذوي الإعاقة

الهدف الإستراتيجي الثاني: بناء وتفعيل نظام إداري يحقق معايير الجودة العالمية والتميز في الأداء والحوكمة والشفافية

٢٠٢٦				٢٠٢٥				٢٠٢٤				الأنشطة والبرامج
٤	٣	٢	١	٤	٣	٢	١	٤	٣	٢	١	
												مشروع البناء المؤسسي للجمعية، ويتضمن:
												إعداد دراسة الوضع الراهن للجمعية
												النظام المالي والاداري
												الوصف الوظيفي
											
												الخطة الاستراتيجية والخطط التشغيلية السنوية
												إعتماد نظام إدارة الجودة الايزو ٩٠٠١:٢٠١٥
												مشروع التحول الرقمي للجمعية وأتمتة العمليات وتقديم الخدمات للمستفيدين من ذوي الاعاقة
												مشروع جائزة التميز في العمل الخيري
												مشروع الحوكمة والشفافية وفق معايير وزارة العمل والتنمية الاجتماعية

الهدف الإستراتيجي الثالث : دعم وتنمية الموارد البشرية وتمكين العمل التطوعي

٢٠٢٦				٢٠٢٥				٢٠٢٤				الأنشطة والبرامج
٤	٣	٢	١	٤	٣	٢	١	٤	٣	٢	١	
												برنامج "كفاءات" لإستقطاب ودعم الكفاءات البشرية
												برنامج "مكني" لتدريب وتنمية مهارات الموظفين في مجال رعاية ذوي الإعاقة (خطة تدريب سنوية)
												الرفع التدريجي لعدد المتطوعين في الجمعية
												تحسين بيئة العمل والرفع من مستوى النظافة العامة في المرافق التابعة للجمعية
												برنامج "تواصل" لإقتراحات وشكاوي الموظفين

الهدف الإستراتيجي الرابع: بناء شراكات فاعلة مع مختلف الجهات ذات العلاقة وتنمية الموارد المالية للجمعية وتحقيق استدامتها

٢٠٢٦				٢٠٢٥				٢٠٢٤				الأنشطة والبرامج
٤	٣	٢	١	٤	٣	٢	١	٤	٣	٢	١	
												١-٤ مجال الشراكات الاستراتيجية
												شراكات مع المؤسسات الخيرية المانحة
												شراكات مع المنظمات الوطنية الرائدة في المسؤولية المجتمعية
												شراكات مع مؤسسات القطاع الحكومي
												شراكات مع مؤسسات القطاع الخاص
												شراكات مع المؤسسات الإعلامية والصحافة الإلكترونية (المحلية والوطنية)
												شراكات مع الجمعيات الخيرية الرائدة في رعاية المعاقين بالمملكة وخارجها
												٢-٤ مجال تنمية الموارد المالية والأوقاف
												مشروع الوقف الخيري لرعاية المعاقين (١)
												مشروع الوقف الخيري لرعاية المعاقين (٢)
												٣-٤ المجال الإعلامي والتسويقي
												الموقع الإلكتروني للجمعية
												تفعيل مواقع التواصل الاجتماعي (برنامج التواصل الإلكتروني)
												برنامج لقاء "ضيف على الجمعية" لاستضافة شخصيات مميزة في تحفيز ذوي الإعاقة
												برنامج "مشاركة ذوي الإعاقة في رالي حائل الدولي"
												برنامج التواصل الإعلامي (الصحافة الإلكترونية)
												مشروع الملتقى الوطني لرعاية ذوي الإعاقة (اليوم العالمي للإعاقة: ٣ ديسمبر من كل عام)
												الحفل السنوي للإنجازات الخيرية
												إعداد تقرير الإنجازات السنوي ورفع به لجميع الداعمين وإعلانه على الموقع الإلكتروني للجمعية

البرامج والمشاريع وتوصيفها :

تشمل خطة العمل مجموعة من البرامج والمشاريع التنفيذية التي تساهم في تحقيق الأهداف الإستراتيجية والتفصيلية للجمعية، وفيما يلي توصيف لأهم تلك البرامج والمشاريع.

مشاريع وبرامج الهدف الإستراتيجي الأول : تحقيق الشمولية والفاعلية في رعاية ذوي الإعاقة وذويهم

إسم البرنامج	برنامج هدكا الإجتماعي
شرح موجز	قد يشكل تواجد فرد ذو إعاقة ضمن أفراد الأسرة بعض التحديات المختلفة التي يتعين على تلك الاسرة التعامل معها خلال الحياة اليومية وفي كثير من الأحيان قد يتسبب تواجد شخص ذو إعاقة بين الأسرة في عزلتها بالكامل عن المجتمع لأعتبارت عدة. وقد أعدت الجمعية (برنامج هدكا الاجتماعي) وهو موجه بشكل خاص إلى الأفراد ذوي الإعاقة وأسرههم بحائل بهدف تعزيز التفاعل الاجتماعي لديهم، وتقديم الدعم النفسي لهم، وتجنب عزلتهم، وإتاحة الفرصة لهذه الأسر للالتقاء بأسر أخرى لديها نفس الاهتمامات والتساؤلات.
أهداف البرنامج	يهدف البرنامج أساسا إلى تقديم الدعم النفسي لأسر الأفراد ذوي الإعاقة، تأسيس شبكة دعم للأسر، إتاحة الفرصة للأسر لتبادل الخبرات والمعلومات فيما بينهم، وتقديم الإرشاد والاستشارة لأسر الأفراد ذوي الإعاقة.
أولوية التنفيذ	ضعيف
مسؤول التنفيذ والمتابعة	قسم البرامج والمتابعة
الجهات المستفيدة	الأفراد ذوي الإعاقة وأسرههم

إسم البرنامج	برنامج توفير ترجمة لغة الإشارة (ترجم)
شرح موجز	يواجه الأفراد الصم في منطقة حائل الكثير من الصعوبات في إنهاء معاملاتهم لدى الجهات الحكومية والأهلية في المنطقة وكذلك عند حضورهم المناسبات والاحتفالات الرسمية والدعوية أو عند ذهابهم للمستشفيات ومراكز الشرطة والمحاكم وغيرها ، وذلك بسبب عدم توفر مترجمي لغة الإشارة لدى هذه الجهات .
أهداف البرنامج	تهدف الجمعية من خلال هذا البرنامج إلى تقديم خدمة لغة الإشارة (مجاناً) عند الحاجة إليها للأفراد الصم وللجهات التي تقدم الخدمات المباشرة لهم .
أولوية التنفيذ	ضعيف
مسؤول التنفيذ	قسم البرامج والمتابعة
الجهات المستفيدة	الصم والبكم

مركز توحد حائل للرعاية النهارية					إسم المركز
تأسس المركز في عام ١٤٣٣ هـ بهدف الاكتشاف المبكر للإعاقات المختلفة، وتقديم الخدمات التربوية والتأهيلية والنفسية والاجتماعية والترويحية للأشخاص وأسرهم.					شرح موجز
يهدف المركز إلى الاكتشاف المبكر للإعاقات المختلفة، وتقديم الخدمات التربوية والتأهيلية والنفسية والاجتماعية والترويحية وخدمات القياس والتشخيص، والخدمات المساندة كالنطق والتخاطب والعلاج السلوكي والعلاج الطبيعي والوظيفي، والإرشاد الأسري والخدمات الترفيهية وخدمات النقل وذلك للأطفال ذوي التوحد، وذوي الإعاقة الفكرية البسيطة والمتوسطة والشلل الدماغي وفرط الحركة وتشتت الانتباه واضطرابات النطق والتخاطب ومتعددو الإعاقات.					أهداف البرنامج
√	عال جدا	متوسط	ضعيف		أولوية التنفيذ
					مسؤول التنفيذ
					الجهات المستفيدة

برنامج سند محمد بن سلمان					إسم البرنامج
يعتبر البرنامج إستكمالاً لمركز الرعاية النهارية لتقديم الخدمات للأشخاص من ذوي الاعاقة المصابين بالتوحد.					شرح موجز
يهدف البرنامج إلى الاكتشاف المبكر للإعاقات المختلفة، وتقديم الخدمات التربوية والتأهيلية والنفسية والاجتماعية والترويحية وخدمات القياس والتشخيص، والخدمات المساندة كالنطق والتخاطب والعلاج السلوكي والعلاج الطبيعي والوظيفي، والإرشاد الأسري والخدمات الترفيهية وخدمات النقل وذلك للأطفال ذوي التوحد، وذوي الإعاقة الفكرية البسيطة والمتوسطة والشلل الدماغي وفرط الحركة وتشتت الانتباه واضطرابات النطق والتخاطب، ومتعددو الإعاقات.					أهداف البرنامج
√	عال جدا	متوسط	ضعيف		أولوية التنفيذ
					مسؤول التنفيذ
					الجهات المستفيدة

برنامج هدكا لدعم الأجهزة المساعدة والتعويضية للأفراد ذوي الإعاقة					إسم البرنامج
يستخدم بعض ذوي الإعاقة أجهزة مساعدة أو تعويضية تختلف بطبيعة نوع الإعاقة ودرجتها وذلك لمساعدتهم على التغلب واقع إعاقتهم ولمساعدتهم للوصول إلى الاستقلالية قدر المستطاع. تقوم هدكا من خلال هذا البرنامج بدعم المحتاجين من الأفراد ذوي الإعاقة بمنطقة حائل لتوفير الأجهزة التي يحتاجونها كلاً حسب احتياجه (الكراسي المتحركة - سراير كهربائية - كرسي حمام بدون كفر- مرتبه هوائي- مشاية بكفر- مشاية بدون كفر- كرسي حمام للترويش - طاولة طعام - كرسي حمام متحرك بفتحة أمامية جلد - كراسي متحركة شديدة العوق بمختلف أنواعها - والمعينات السمعية).					شرح موجز
مساعدتهم على التغلب واقع إعاقتهم ولمساعدتهم للوصول إلى الاستقلالية قدر المستطاع. تقوم هدكا من خلال هذا البرنامج بدعم المحتاجين من الأفراد ذوي الإعاقة بمنطقة حائل لتوفير الأجهزة التي يحتاجونها كلاً حسب احتياجه					أهداف البرنامج
√	عال جدا	متوسط	ضعيف		أولوية التنفيذ
					مسؤول التنفيذ
					الجهات المستفيدة

برنامج " الوحدة الشاملة لتشخيص اضطرابات النمو والسلوك "					إسم البرنامج
<p>تواجه أسر حالات الأطفال ذوي اضطرابات النمو والسلوك (التوحد) على وجه الخصوص بمنطقة حائل صعوبات بالغة في تشخيص أطفالهم، حيث يعتبر تشخيص هذه الاضطرابات عملية معقدة وتستلزم دقة كبيرة وخبرة طويلة في هذا المجال من قبل فريق متعدد التخصصات خصوصا عند التشخيص في سن مبكرة , كما أن هذه العملية يجب أن تتم وفق آلية محددة وواضحة ومتأنية لضمان دقة النتائج . تضطر هذه الأسر في كثير من الأحيان للسفر والبحث خارج المنطقة أو خارج المملكة لجهة موثقة تقوم بمساعدتهم في تشخيص حالة طفلهم وتحديد المشكلة ومن ثم البحث عن الحلول والطرق العلاجية، وهذا الأمر قد يكلفهم الكثير نفسياً ومادياً في ظل عدم توفر هذه الخدمة في منطقة حائل سواءً من الجهات الحكومية أو حتى الأهلية .توجيه ل ٢٠٠ طفل سنوياً إجراءات وتحقيق عند وجود مشكلة لدى الطفل وتحديد درجة المشكلة وتحديد التدخل المطلوب عبر برنامج محكم في عدة تخصصات طبية .</p> <p>فريق العمل بالعيادة: (استشاري فريق الوحدة - طبيب أطفال - أخصائية تربية خاصة - أخصائية علاج وظيفي - أخصائية نفسية -أخصائي نطق وسمع - أخصائية اجتماعية - أخصائية اجتماعية - مستخدمات - عمال -سائقين - حارس أمن) .</p> <p>يتطلب أن يكون أعضاء الفريق لديهم خبرة كافية في هذا المجال أو خضعوا لتدريب متخصص في تشخيص اضطرابات النمو والسلوك للأطفال .وتعمل الجمعية الآن في تجهيز وتأنيث الوحدة الشاملة وسيبدأ العمل بها في ٢٠١٨/٠٩/٠١ م مع بداية الدراسة، وتم التقديم على المشروع لدى مؤسسة سليمان بن عبدالعزيز الراجحي الخيرية .</p>					شرح موجز
<ul style="list-style-type: none"> تشخيص وتصنيف وتحديد المستوى لاضطرابات النمو والسلوك للأطفال التوحد عبر برنامج محكم في عدة تخصصات طبية وأخصائية الكشف المبكر عن حالات الإعاقة للوقاية من تفاقم الإعاقة تشخيص وتقييم جميع حالات الإعاقة وتحديد وتصنيف درجة الإعاقة لديهم. تحديد المستوى الحالي لأداء الأفراد وتحديد نقاط القوة وفرص التحسن ووضع التوصيات. تحديد ووضع البرنامج التأهيلي والعلاجي المناسب لحالتهم. تدريب وتأهيل وعلاج المشكلات المصاحبة وتنمية قدرات الحالات للحد من إعاقاتهم وتنمية وتطوير مهاراتهم لتمكينهم من الاندماج الفعال في المجتمع. توعية وإرشاد أسر الأشخاص ذوي الإعاقة لتدريبهم وتأهيلهم للتعامل مع ذويهم ومع إعاقاتهم بأسلوب ومنهجية علمية 					أهداف البرنامج
√	عال جدا	متوسط	ضعيف	أولوية التنفيذ	
			مشرفة الوحدة وفريق العمل	مسؤول التنفيذ	
			الأطفال ذوي اضطرابات النمو والسلوك (التوحد)	الجهات المستفيدة	

برنامج هدكا لنقل الأفراد ذوي الإعاقة (وصلي)					إسم البرنامج
<p>يواجه أطفال التوحد والأفراد ذوي الإعاقة الحركية على وجه الخصوص بحائل صعوبات كبيرة في موضوع التنقل داخل المدينة لقضاء أو إنهاء أعمالهم أو مرجعاتهم ويعود ذلك بسبب عدم توفر وسائل النقل المهيأة والمناسبة لهم ولارتفاع تكاليف مثل هذه الوسائل.</p> <p>عملت الجمعية من خلال هذا البرنامج على تذليل هذه الصعوبات وتسهيل عملية انتقالهم إلى مراكز العلاج الطبيعي والتأهيل وإلى أماكن عملهم ولقضاء احتياجاتهم المهمة داخل المدينة. تم الانتهاء من إعداد البرنامج وتم تشغيله لنقل الأطفال ذوي التوحد في الفرعين الأول والثاني التابعين للجمعية. وعمل الجمعية في عام ٢٠١٨ م على تزويد الفرعين بعدد (٤) فان وباصات لتوصيل باقي المستفيدين من الفرعين أما بالنسبة لنقل الأفراد ذوي الإعاقة وعددهم حسب قاعدة البيانات الموجودة بالجمعية (٨٠٠) مستفيد والجمعية تعمل على توفير عدد (٥) وسائل مواصلات لتوصيل المستفيدين من الأفراد ذوي الإعاقة والعمل على استقطاب مانحين لبرنامج وصلي لنقل الأفراد من ذوي الإعاقة.</p>					شرح موجز عن البرنامج
<ul style="list-style-type: none"> • نقل الحالات المحتاجة من ذوي الإعاقة إلى مراكز العلاج والتأهيل وإلى أماكن عملهم ولقضاء احتياجاتهم المهمة داخل مدينة حائل. • نقل الحالات المحتاجة من ذوي الإعاقة إلى مراكز العلاج والتأهيل وإلى أماكن عملهم ولقضاء احتياجاتهم المهمة داخل المدينة. • إتاحة الفرصة إلى (الأفراد - المؤسسات) للمساهمة في دعم ومساندة الاحتياجات الخاصة من خلال دعم هذا البرنامج 					أهداف البرنامج
√	عال جدا	متوسط	ضعيف	أولوية التنفيذ	مسؤول التنفيذ والمتابعة
قسم البرامج والمتابعة					الجهات المستفيدة
الأفراد ذوي الإعاقة وأطفال التوحد					إسم البرنامج
<p>تقدم الجمعية هذا البرنامج لصالح المعاقين وذوي الاحتياجات الخاصة بمختلف فئاتهم وذلك بتسجيله ضمن برنامج المستفيدين ودراسة الحالة عن طريق الباحث الاجتماعي بالجمعية، ومن ثم تقدم كسوة الشتاء لهم .</p> <p>دعم مالي مباشر للأفراد ذوي الإعاقة عن طريق حساب المستفيد .</p> <p>توفير إعانة مالية لكافلة المعاقين الغير قادرين بمبلغ وقدره ٣٠٠ ريال لشراء كسوة الشتاء الخاصة بهم .</p> <p>تحقيق التكامل بين أفراد المجتمع من خلال إتاحة الفرصة لأهل الخير من القادرين على العطاء في تبني رعاية المعاق .</p> <p>التأكيد على أن الإعاقة مسؤولية المجتمع بمختلف شرائحه.</p>					شرح موجز
<p>أهداف البرنامج</p>					أولوية التنفيذ
√	عال جدا	متوسط	ضعيف	مسؤول التنفيذ	الجهات المستفيدة
الباحث الاجتماعي					الجهات المستفيدة
الأفراد ذوي الإعاقة الغير قادرين					

برنامج كفالة (معاق) للأفراد ذوي الإعاقة (أكفلي)					إسم البرنامج
يواجه الأفراد ذوي الإعاقة صعوبات بالغة في حياتهم العامة والخاصة , وخصوصاً الأفراد الغير قادرين منهم على مواجهة هذه الصعوبات، تقدم الجمعية هذا البرنامج لصالح المعاقين وذوي الاحتياجات الخاصة بمختلف فئاتهم وذلك بتسجيله ضمن برنامج المستفيدين ودراسة الحالة عن طريق الباحث الاجتماعي بالجمعية، ومن ثم تقديم الدعم الشهري لهم قدمت الجمعية دعم مالي مباشر من الأفراد ذوي الإعاقة بتوفير إعانة مالية لكافلة المعاقين الغير قادرين وتحقيق التكامل بين أفراد المجتمع من خلال إتاحة الفرصة لأهل الخير من القادرين على العطاء في تبني رعاية المعاق.					شرح موجز
دعم مالي مباشر للأفراد ذوي الإعاقة عن طريق حساب المستفيد . توفير إعانة مالية لكافلة المعاقين الغير قادرين بمبلغ وقدره ٥٠٠ ريال. تحقيق التكامل بين أفراد المجتمع من خلال إتاحة الفرصة لأهل الخير من القادرين على العطاء في تبني رعاية المعاق التأكيد على أن الإعاقة مسؤولية المجتمع بمختلف شرائحه.					أهداف البرنامج
√	عال جدا		متوسط	ضعيف	أولوية التنفيذ
الباحث الاجتماعي					مسؤول التنفيذ
الأفراد ذوي الإعاقة الغير قادرين					الجهات المستفيدة

نادي هدكا للأطفال ذوي الإعاقة					إسم البرنامج / المشروع
نادي للأطفال ذوي الإعاقة ولأقربانهم العاديين يقدم لهم خدمة تعليمية وترفيهية عن طريق إقامة نادي اجتماعي تابع لوحدة التوحد طوال العام يتخلله العديد من الأنشطة والبرامج المتنوعة مثل أنشطة الحياة العملية واللياقة البدنية وأنشطة التركيز والانتباه والإدراك والمعرفة وبرامج تدريبية للأمهات والمسابقات والهدايا والألعاب والتوجهات العامة لهم ولذويهم علماً بأن دوام النادي يكون في الإجازة الصيفية من الساعة الرابعة عصراً حتى الثامنة ليلاً .					شرح موجز
<ul style="list-style-type: none"> دمج الأطفال ذوي الإعاقة بأقربانهم العاديين إشغال أوقات فراغهم بما يفيدهم ويحقق ذواتهم تدريبهم على المهارات المختلفة استكشاف ما لديهم من طاقات وقدرات وتنميتها 					أهداف البرنامج
√	عال جدا		متوسط	ضعيف	أولوية التنفيذ
قسم البرامج والمتابعة					مسؤول التنفيذ
الأطفال ذوي الإعاقة (توحد - إعاقة عقلية - شلل دماغي) بنين وبنات من سن ٦ - ١٥ سنة. الأطفال العاديين (بشرط أن يكون لديه أخ من ذوي الإعاقة مشترك في النادي) , ويراعى ألا يتجاوز عدد الأطفال العاديين نسبة ٢٠٪ من الأطفال ذوي الإعاقة.					الجهات المستفيدة

برنامج هدكا للاستشارات الهاتفية للأفراد ذوي الإعاقة ولأسرهم (أرشدني)					إسم البرنامج
تكمّن أهمية هذا البرنامج إلى حاجة الأفراد ذوي الإعاقة ولأسرهم بمنطقة حائل إلى الخدمات الاستشارية المختلفة في مجال الإعاقة لما لهذه الخدمات من أهمية كبرى في الحد من آثار الإعاقة على الفرد وعلى أسرته.					شرح موجز
تعمل الجمعية من خلال هذا البرنامج على تقديم خدمات الإرشاد للأفراد ذوي الإعاقة ولأسرهم وتوعيتهم و تثقيفهم حول قضايا الإعاقة المختلفة كما يمكن البرنامج الجمعية من التعرف عن قرب على احتياجات الأفراد ذوي الإعاقة ولأسرهم بحائل.					
تقديم خدمات الإرشاد للأفراد ذوي الإعاقة ولأسرهم وتوعيتهم و تثقيفهم حول قضايا الإعاقة المختلفة كما يمكن البرنامج الجمعية من التعرف عن قرب على احتياجات الأفراد ذوي الإعاقة ولأسرهم بحائل.					أهداف البرنامج
√	عال جدا	متوسط		ضعيف	أولوية التنفيذ
الباحث الاجتماعي					مسؤول التنفيذ
الأفراد ذوي الإعاقة ولأسرهم					الجهات المستفيدة
برنامج هدكا للتعليم والتدريب					إسم البرنامج
تعمل الجمعية الخيرية لرعاية المعاقين بحائل "هدكا" إلى تنمية قدرات ومهارات الأفراد ذوي الإعاقة ولأسرهم والعاملين معهم من خلال تصميم وتنفيذ عدد من برامج التعليم والتدريب التي بنيت وفق احتياجاتهم المختلفة بمنطقة حائل.					شرح موجز
تسعى الجمعية من خلال برنامج هدكا للتعليم والتدريب إلى سد القصور في المنطقة في هذا الجانب من خلال برامج التوعية وعقد البرامج التدريبية وورش العمل ذات العلاقة بقضية الإعاقة بشكل عام.					
تنمية قدرات ومهارات الأفراد ذوي الإعاقة ولأسرهم والعاملين معهم من خلال تصميم وتنفيذ عدد من برامج التعليم والتدريب التي بنيت وفق احتياجاتهم المختلفة بمنطقة حائل.					أهداف البرنامج
	عال جدا	√	متوسط	ضعيف	أولوية التنفيذ
قسم البرامج والمتابعة					مسؤول التنفيذ
الأفراد ذوي الإعاقة ولأسرهم والعاملين معهم					الجهات المستفيدة
برنامج تعليم الأفراد ذوي الإعاقة البصرية طريقة برايل					إسم البرنامج
يواجه الأفراد ذوي الإعاقة البصرية صعوبات بالغة في حياتهم العامة والخاصة، وخصوصاً الأفراد الغير قادرين منهم على مواجهة هذه الصعوبات، تقدم الجمعية هذا البرنامج لصالحهم وذلك بتسجيله ضمن برنامج المستفيدين ودراسة الحالة عن طريق الباحث الاجتماعي بالجمعية، ومن ثم تدريبه على تعلم طريقة برايل وتعليم القراءة والكتابة وتعليم القرآن الكريم والدراسات الإسلامية.					شرح موجز
<ul style="list-style-type: none"> التدريب على تعلم طريقة برايل. التدريب على القراءة والكتابة بطريقة برايل لمواجهة الصعوبات الخاصة بهم. تنمية وتطوير مهارات الأشخاص ذوي الإعاقة في منطقة حائل العيش باستقلالية واعتمادهم على ذاتهم. تحقيق التكامل بين أفراد المجتمع من خلال إتاحة الفرصة لأهل الخير من القادرين على العطاء في تبني رعاية المعاق. 					أهداف البرنامج

				<ul style="list-style-type: none"> • التأكيد على أن الإعاقة مسؤولية المجتمع بمختلف شرائحه. • إتاحة الفرصة للأفراد ذوي الإعاقة لمواجهة بعض المشاكل التي تواجههم في حياتهم الخاصة والعمل على حلها . 	
	أولوية التنفيذ	ضعيف	متوسط	√	عال جدا
	مسؤول التنفيذ	قسم البرامج والمتابعة			
	الجهات المستفيدة	الأفراد ذوي الإعاقة البصرية			

برنامج دلي الطريق للأفراد ذوي الإعاقة					إسم البرنامج
<p>يحتضن هذا البرنامج بأهمية إنسانية في المقام الأول، حيث أنه يدعو إلى أهمية أن يُحاط الأشخاص من ذوي الإعاقة على اختلاف أنواعها وفتاتها ومستوياتها السلوكية والفكرية والاجتماعية واللغوية والإدراكية بالاهتمام من قبل الباحثين والأفراد، والأجهزة والمؤسسات والهيئات الحكومية وكذلك الحد من المشكلات والصعوبات والمخاوف التي تواجهها الأسرة من فقدان أو ضياع أبنائهم أو ذويهم من ذوي الإعاقة أثناء خروجهم من المنزل أو في الأسواق أو الأماكن العامة لعدم قدرتهم على الكلام أو مقدرتهم على التعرف بأنفسهم أو هويتهم وذلك حرصاً على سلامتهم ولراحة أسرهم والتخفيف من معاناتهم. تكمن أهمية البرنامج أيضاً من الناحية العلمية من خلال إعداد قاعدة بيانات شاملة لجميع الأشخاص من ذوي الإعاقة في مدينة حائل تساعد على سهولة العثور عليهم وعلى أسرهم بشكل سريع وآمن.</p>					شرح موجز
<ul style="list-style-type: none"> • حفظ المستفيدين من الضياع وتوفير الأمان وحمايتهم بعد الله عز وجل من الاستغلال. • الحد من معانات وآلام أسر الأشخاص ذوي الإعاقة وذويهم أثر فقدانهم أو ضياعهم. • إعداد قاعدة بيانات إلكترونية بأسماء الأشخاص ذوي الإعاقة في مدينة حائل. • وضع نظام وألية واضحة لتدفق عمليات البحث في حالة البحث أو العثور على مفقود. • سهولة العثور على المفقودين وتسليمهم الى ذويهم بإذن الله. • مساعده رجال الامن وتوفير جهودهم. • يساعد البرنامج على توفير الجهد والوقت والمال. 					أهداف البرنامج
	أولوية التنفيذ	ضعيف	متوسط	√	عال جدا
	مسؤول التنفيذ	قسم البرامج والمتابعة			
	الجهات المستفيدة	جميع الأشخاص من ذوي الإعاقة مثل (التخلف العقلي والتوحد والاضطرابات السلوكية ... وغيرها من الاعاقات) بمدينة حائل ممن يعانون من قصور واضح في قدراتهم وإمكاناتهم ومهاراتهم غير قادرين على التعرف بأنفسهم وهويتهم وأماكن إقامتهم.			

مشاريع وبرامج الهدف الإستراتيجي الثاني : بناء وتفعيل نظام إداري يحقق معايير لجودة العالمية والتميز في الأداء والحوكمة والشفافية

مشروع البناء المؤسسي من خلال تطبيق معايير الجودة					إسم البرنامج / المشروع
فكرة المشروع: الفكرة تقوم على تشخيص الوضع الراهن للجمعية وتقييمه ومن ثم اعداد هيكل تنظمي معتمد واعداد خطة استراتيجية وتنفيذية وتشغيلية واعداد سياسات وآليات عمل لمختلف الخدمات المقدمة وتطوير الأداء وتحقيق أعلى معايير جودة الخدمات والريادة من خلال تطبيق نظم إدارة الجودة.					شرح موجز عن البرنامج
مجال المشروع: اعداد الخطة الاستراتيجية والتنفيذية والتشغيلية، اعداد واعتماد النظام المالي والإداري، رفع مستوى جودة الخدمات المقدمة، تطوير اللوائح والأنظمة، التحول الرقمي للجمعية. التأهيل للحصول على شهادة الأيزو (ISO9001:2015)					أهداف البرنامج
تمكين الجمعية للعمل المؤسسي المتطور والتقني التي تطمح له وتضمن سيرها وفق سياسات ونظام وزارة العمل والتنمية الاجتماعية والذي يواكب الرؤية السعودية ٢٠٣٠ وبرامج التحول الوطني ٢٠٢٠ .					أولوية التنفيذ
√	عال جدا		متوسط	ضعيف	مسؤول التنفيذ والمتابعة
المدير العام للجمعية قسم الجودة والمتابعة					الجهات المستفيدة
الجمعية والمستفيدين من ذوي الإعاقة					

مشروع التحول الرقمي للجمعية وأتمتة العمليات وتقديم الخدمات					إسم البرنامج / المشروع
مشروع لتحويل كافة أعمال وأنشطة الجمعية من الأسلوب التقليدي الورقي إلى نظام عمل إلكتروني مما يساهم في أتمتة تنفيذ الخدمات والإجراءات للمستفيدين.					شرح موجز عن البرنامج
تطوير بيئة العمل وتسهيل وتبسيط الإجراءات					الهدف العام
√	عال جدا		متوسط	ضعيف	أولوية التنفيذ
إدارة الجمعية					مسؤول التنفيذ والمتابعة
المستفيدين من ذوي الإعاقة وأسرهم - موظفي الجمعية					الجهات المستفيدة

مشروع جائزة التميز في العمل الخيري					إسم البرنامج / المشروع
مشروع تأهيل الجمعية لتطبيق معايير التميز المؤسسي في العمل الخيري والتقديم على الجائزة الوطنية والجوائز المحلية .					شرح موجز عن البرنامج
تأهيل الجمعية لتطبيق معايير التميز المؤسسي مما يساهم في تحقيق أعلى معايير الجودة والتميز في تقديم الخدمات الخيرية للمستفيدين من ذوي الإعاقة وإسعادهم					الهدف العام
	عال جدا	√	متوسط	ضعيف	أولوية التنفيذ
إدارة الجمعية - قسم الجودة والتطوير					مسؤول التنفيذ والمتابعة
المستفيدين من ذوي الإعاقة وأسرهم					الجهات المستفيدة

مشاريع وبرامج الهدف الإستراتيجي الثالث : دعم وتنمية الموارد البشرية وتمكين العمل التطوعي

برنامج "كفاءات" لإستقطاب ودعم الكفاءات البشرية					إسم البرنامج / المشروع
مشروع استقطاب الكفاءات البشرية المتميزة والحفاظ عليها وتطويرها على المدى البعيد بما يساهم في رفع كفاءة الأداء والعمل في الجمعية.					شرح موجز عن البرنامج
الإرتقاء بمستوى الأداء الخيري للجمعية مما يساهم في تحقيق رضا المستفيدين والجهات الداعمة للجمعية. تطوير مفهوم العمل التطوعي وتسخيره لتقديم الخدمات الخيرية للمستفيدين والانخراط في تحقيق أهداف الرؤية السعودية ٢٠٣٠.					الهدف العام
√	عال جدا	متوسط	ضعيف	أولوية التنفيذ	
إدارة الجمعية - قسم الموارد البشرية / شؤون الموظفين					مسؤول التنفيذ
موظفي الجمعية - المتطوعين					الجهات المستفيدة
برنامج "مكثني" لتدريب وتنمية مهارات الموظفين في مجال رعاية ذوي الإعاقة					إسم البرنامج / المشروع
إعداد الخطة السنوية لتدريب الموظفين والمتطوعين في مجال رعاية الأشخاص من ذوي الاعاقة وأسرههم.					شرح موجز عن البرنامج
تنمية مهارات الموظفين في مجالات تتعلق برعاية الاشخاص من ذوي الإعاقة مما يؤهلهم للتعامل بكل إحترافية وكفاءة في خدمة الأشخاص ذوي الاعاقة وأسرههم.					الهدف العام
√	عال جدا	متوسط	ضعيف	أولوية التنفيذ	
قسم الموارد البشرية / شؤون الموظفي - قسم الجودة والتطوير					مسؤول التنفيذ والمتابعة
الموظفين والمتطوعين					الجهات المستفيدة
برنامج تحسين بيئة العمل					إسم البرنامج / المشروع
يهدف البرنامج إلى تحسين بيئة العمل والرفع من مستوى النظافة العامة في المرافق التابعة للجمعية.					شرح موجز عن البرنامج
إيجاد بيئة عمل جذابة تساعد الموظف لدى الجمعية على أداء عمله في خدمة المستفيدين من الأشخاص ذوي الإعاقة وأسرههم بكل حب وإخلاص.					الهدف العام من البرنامج
	عال جدا	√ متوسط	ضعيف	أولوية التنفيذ	
قسم الشؤون الإدارية والمالية					مسؤول التنفيذ والمتابعة
الموظفين والمتطوعين					الجهات المستفيدة
برنامج "تواصل" للإقتراحات والشكاوى					إسم البرنامج / المشروع
برنامج إنشاء صندوق للإقتراحات والشكاوى يخص جميع الجهات ذات العلاقة (المستفيدين، الموظفين والداعمين).					شرح موجز عن البرنامج
الاستفادة من شكاوى وإقتراحات الجهات ذات العلاقة (المستفيدين، الموظفين والداعمين) في عملية التطوير والتحسين لأداء الجمعية.					الهدف العام من البرنامج
√	عال جدا	متوسط	ضعيف	أولوية التنفيذ	
إدارة الجمعية - قسم الجودة والتطوير					مسؤول التنفيذ والمتابعة
المستفيدين من ذوي الإعاقة وأسرههم، الداعمين، والموظفين والمتطوعين					الجهات المستفيدة

برامج ومشاريع الهدف الإستراتيجي الرابع :
إقامة شراكات فاعلة مع مختلف الجهات ذات العلاقة
وتنمية الموارد المالية للجمعية وتحقيق استدامتها

برنامج الشراكات الاستراتيجية					إسم البرنامج / المشروع
برنامج لعقد مجموعة من الشراكات الاستراتيجية مع الجهات الداعمة للعمل الخيري في المملكة العربية السعودية.					شرح موجز
عقد شراكات إستراتيجية مع جميع القطاعات الحكومية والخاصة وتفعيل المسؤولية المجتمعية (Corporate Social Responsibility) لدعم مشاريع وبرامج الجمعية من أجل تقديم أفضل الخدمات الخيرية للمستفيدين من الأشخاص ذوي الإعاقة.					الهدف العام
√	عال جدا	متوسط	ضعيف		أولوية التنفيذ
مجلس الإدارة					مسؤول التنفيذ
الجمعية					الجهات
الجهات الحكومية والخاصة الداعمة					المستفيدة
برنامج تنمية الموارد المالية والأوقاف: وقف البنيان المرصوص					إسم البرنامج
دعم ومساندة المعوقين وتقديم الخدمات لهم ولأسرهم سيحتاج إلى تمويل دائم ومستمر لذلك تمكن أهمية هذا المشروع في توفير التمويل اللازم لهذه الخدمات بشكل مستمر وهذا يساعد الجمعية على تقديم الخدمات وتشغيل برامجها دون أي انقطاع وذلك لمساعدة الأفراد ذوي الإعاقة وأسرهم والتخفيف من معاناتهم.					شرح موجز
تحقيق الاستقرار المالي للجمعية.					أهداف البرنامج
تخصيص دخل ثابت ومستمر للجمعية يتم من خلاله تشغيل برامج ومشاريع الجمعية لخدمة الأشخاص من ذوي الاعاقة وأسرهم.					
تفعيل مفهوم المسؤولية المجتمعية لدى المنظمات الوطنية (Corporate Social Responsibility) .					
	عال جدا	√ متوسط	ضعيف		أولوية التنفيذ
مجلس الإدارة					مسؤول التنفيذ
المستفيدين من الأشخاص من ذوي الإعاقة وأسرهم					الجهات المستفيدة

البرنامج الإعلامي والتسويقي					إسم البرنامج
برنامج شامل لوضع الخطة الاعلامية والتسويقية والدعائية لأنشطة ومشاريع وبرامج الجمعية للوصول للمستفيدين وإستقطاب الجهات الداعمة والمساندة للجمعية، من خلال تفعيل القنوات التالية:					شرح موجز
<ul style="list-style-type: none"> الموقع الالكتروني مواقع التواصل الاجتماعي (التويتر، الفيسبوك، اليوتيوب، الانستغرام، إلخ...). الصحف الإلكترونية المحلية الصحف الوطنية المطبوعات والبروشورات التسويقية والدعائية 					
العمل على وضع خطة اعلامية وتسويقية لأنشطة ومشاريع وبرامج الجمعية بهدف الوصول للمستفيدين من الأشخاص من ذوي الاعاقة وأسرههم، وإستقطاب الجهات الداعمة والمساندة لتلك البرامج، من خلال تفعيل القنوات الالكترونية والدعائية المناسبة، والأساليب المبتكرة التي قد تكون من إقتراحات المستفيدين من ذوي الإعاقة وأسرههم كونهم مصدرا للابداع والابتكار.					الهدف العام
√	عال جدا	متوسط	ضعيف	أولوية التنفيذ	
إدارة الجمعية- قسم العلاقات العامة					مسؤول التنفيذ
المستفيدين من ذوي الإعاقة وأسرههم، الداعمين، والموظفين والمتطوعين					الجهات المستفيدة
برنامج ضيف الجمعية					إسم البرنامج
برنامج لقاء "ضيف على الجمعية" لاستضافة شخصيات مميزة ومعروفة في تحفيز الاشخاص من ذوي الإعاقة، وأسرههم وإرشادهم للتغلب على إعاقاتهم والاندماج في المجتمع وفي التنمية الإقتصادية.					شرح موجز
ابراز الدور الريادي للجمعية في خدمة الأشخاص من ذوي الإعاقة وتفعيل المشاركة المجتمعية في تحويل الإعاقة إلى مصدر أبداع وإبتكار وتميز شخصي.					الهدف العام
كما يهدف البرنامج إلى تغيير الصورة الذهنية للأشخاص ذوي الإعاقة من خلال إبراز النماذج الناجحة من ذوي الإعاقة وهذا من خلال جميع الأساليب المتاحة كاللقاءات المباشرة، والبرامج الاعلامية والصحفية.					
√	عال جدا	متوسط	ضعيف	أولوية التنفيذ	
إدارة العلاقات العامة					مسؤول التنفيذ
المستفيدين من ذوي الإعاقة وأسرههم والجهات الداعمة					الجهات المستفيدة
مشروع الملتقى الوطني لرعاية الاشخاص ذوي الإعاقة					إسم البرنامج
التنظيم السنوي لملتقى (مؤتمر) لرعاية الأشخاص من ذوي الإعاقة بمناسبة اليوم العالمي للإعاقة (٠٣ ديسمبر) بالتنسيق مع الجهات ذات العلاقة كالقطاع الصحي، والتعليم العالي، والتدريب التقني، والعمل والتنمية الإجتماعية.					شرح موجز
تفعيل الشراكة المجتمعية والمسؤولية الإجتماعية مع الجهات ذات العلاقة بالاعاقة لتسليط الضوء بالدراسة العلمية وعرض أفضل الممارسات والتجارب في مجال رعاية الاشخاص من ذوي الاعاقة وتمكينهم من الاندماج في التنمية الإقتصادية والمساهمة في تحقيق أهداف الرؤية السعودية ٢٠٣٠.					الهدف العام
	عال جدا	√ متوسط	ضعيف	أولوية التنفيذ	
إدارة الجمعية					مسؤول التنفيذ
الجمعية والجهات ذات العلاقة					الجهات المستفيدة

الحفل السنوي للإنجازات الخيرية					إسم البرنامج
مشروع تنظيم حفل سنوي للجمعية يبرز مختلف الإنجازات المحققة خلال العام ويستعرض أهم المشاريع المستقبلية. يدعى للحفل جميع الجهات ذات العلاقة من داعمين، ومستفيدين					شرح موجز
إبراز الدور الريادي الذي تلعبه الجمعية في رعاية الأشخاص من ذوي الاعاقة وكسب ثقة الجهات الداعمة.					الهدف العام
عالم جدا	√	متوسط		ضعيف	أولوية التنفيذ
إدارة العلاقات العامة					مسؤول التنفيذ
الجمعية والجهات الداعمة					الجهات المستفيدة

تقرير الإنجازات السنوي (حصاد)					إسم البرنامج
مشروع لإعداد تقرير الإنجازات السنوي يبرز أنشطة وإنجازات الجمعية ويتم الرفع به لجميع الجهات الداعمة والجهات الإشرافية وتوزيعه خلال الحفل الختامي وإعلانه على الموقع الإلكتروني للجمعية لتطبيق معايير الشفافية والحوكمة.					شرح موجز
يهدف هذا المشروع إلى إعداد التقرير السنوي للإنجازات (حصاد) لإبراز أهم الأنشطة والإنجازات المحققة خلال العام، ويتم تعميمه على جميع الجهات الداعمة والجهات الإشرافية لإبراز التطبيق الفعلي لمعايير الشفافية وحوكمة أنشطة وخدمات الجمعية.					الهدف العام
عالم جدا	√	متوسط		ضعيف	أولوية التنفيذ
إدارة الجمعية					مسؤول التنفيذ
الجمعية والجهات الداعمة والجهات الإشرافية					الجهات المستفيدة

برامج مبتكرة

تطوير وحدة البيئة متعددة الحواس (السنوزلين) للأطفال ذوي الإعاقة					إسم البرنامج
يعد التأخر في النمو وانخفاض نسبة الذكاء من أهم سمات الأطفال ذوي الإعاقات النمائية، وذوي الإعاقة العقلية والتوحد على وجه الخصوص، هذا التأخر في النمو يسبب لهم قصور في النمو اللغوي والمعرفي والعمليات العقلية المعرفية، فقد يستطيع هؤلاء الأطفال القيام بكثير من الأعمال اليدوية، ولكنهم يظلون يعانون من قصور واضح في فهم الرموز المعنوية والقدرة على التخيل، كما أنهم يكونون عاجزين عن تكوين الروابط والعلاقات بسبب عدم تركيز انتباههم.					شرح موجز
فكرة المشروع: يستقبل دماغ الإنسان المعلومات الواردة إليه من حواسه المختلفة: النظر، السمع، الشم، اللمس والتذوق، ومن ثم يقوم بتحليلها وإدراكها والتعامل معها بالاستجابات المناسبة، ويؤكد العديد من المختصين العاملين في مجال الأطفال ذوي الإعاقة، وذوي الإعاقات النمائية على وجه الخصوص أن هؤلاء الأطفال لديهم اضطراب أو خلل في استقبال وتحليل هذه المعلومات، وعليه فإن هذه الحواس بحاجة إلى تنشيط وتحفيز لكي يتم تطوير أدائها.					أهداف البرنامج
تهدف البيئة متعددة الحواس إلى: توفير بيئة مثيرة وممتعة للطفل - الشعور بالهدوء والسكينة والاسترخاء - اكتشاف خبرات جديدة- تجربة التعليم الذاتي - تنمية مهارات التركيز - الانتباه والتتبع - تنمية الشعور بالثقة - تحقيق التواصل والتفاعل الاجتماعي					أولوية التنفيذ
عالم جدا	√	متوسط		ضعيف	مسؤول التنفيذ
المشرفة والفنية للمركز					الجهات المستفيدة
أطفال التوحد					

المراجع

(١) الرؤية السعودية 2030 (http://vision2030.gov.sa/ar/node/8)

(٢) برنامج التحول الوطني

(٣) الهيئة العامة للإحصاء، المسح الديمغرافي ٢٠١٦، https://www.stats.gov.sa/sites/default/files/ar-demographic-research-2016_2.pdf

(٤) مسح ذوي الإعاقة ٢٠١٧، الهيئة العامة للإحصاء : <https://www.stats.gov.sa/ar/5669>

https://www.stats.gov.sa/sites/default/files/disability_survey_2017_ar.pdf

(٥) تقرير الوضع الراهن للجمعية الخيرية لرعاية المعاقين، مشروع البناء المؤسسي، ٢٠١٨،

(٦) الجمعية الخيرية لرعاية المعاقين بحائل، تقرير حصاد ٢٠١٧، حصاد ٢٠١٤.

(٧) النموذج الشامل لبيانات الجمعية الخيرية لرعاية المعاقين بحائل، (الخاص بالحوكمة الإدارية).

(٨) مجلة سنابل الأمل للأشخاص ذوي الإعاقة، <http://asdmag.net/archives/11197>

(9) J. Deffeo, (2017), Juran`s Quality Handbook, The Complete Guide to Performance Excellence, Mc Graw Hill, 7th Edition.

(10) Westcott et al. (2014), The Certified Manager of Quality / Organizational Excellence Handbook, 4th Edition, ASQ Press, Chapter 5, Strategic Planning Models.

الملحق (A) - اليوم العالمي للإعاقة

موقع وزارة الصحة : <https://www.moh.gov.sa/HealthAwareness/HealthDay/2017/Pages/HealthDay-2017-12-03.aspx>

اليوم العالمي لذوي الإعاقة

مقدمة:

يحتفل العالم في هذا اليوم الذي خصص من قبل الأمم المتحدة من كل عام لدعم ذوي الإعاقة. كما تدعم منظمة الصحة العالمية الحكومات ومنظمات المجتمع في جميع أنحاء العالم لإزالة الحواجز التي تعترضهم مثل المرافق الصحية وغيرها، وتعزيز نطاق إعادة التأهيل، ودعم تطوير التأهيل المجتمعي لهم، فالإعاقة ليست قضية صحية عامة فحسب، بل هي أيضاً قضية تتعلق بحقوق الإنسان والتنمية.

تتسم الإعاقة بالتنوع الكبير، ففي حين أن بعض الحالات الصحية المرتبطة بالإعاقة ينتج عنها اعتلال الصحة وزيادة كبيرة في الاحتياجات من الرعاية الصحية، فإن بعضها الآخر لا ينتج عنه ذلك.

إحصائيات :

أكثر من مليار شخص في العالم اليوم يعانون الإعاقة، منهم ما يقرب ٢٠٠ مليون طفل ذي إعاقة.

حقائق :

لا يستطيع ٥٠ في المائة من ذوي الإعاقة تحمل تكاليف الرعاية الصحية. يزيد احتمال تعرض الأطفال ذوي الإعاقة للعنف أكثر من غيره بأربعة أضعاف تقريبًا. تزداد معدلات العجز لأسباب من بينها الشيخوخة وزيادة المشاكل الصحية المزمنة.

أهداف اليوم العالمي:

- فهم قضايا ذوي الإعاقة من أجل ضمان حقوقهم.
- تمكين الأشخاص ذوي الإعاقة من العيش بشكل مستقل.
- الحصول على أفضل الخدمات الصحية دون تمييز.
- تعزيز ثقمتهم بأنفسهم وقدراتهم من خلال مشاركتهم في الأنشطة المختلفة.
- إشراكهم بشكل كامل في جميع جوانب الحياة والتنمية.
- تحديد وإزالة العقبات والحواجز التي تحول دون إمكانيتهم.
- تدريب الكوادر الصحية لضمان تمكينهم من الحصول على الرعاية الصحية المناسبة.
- إحالة الأطفال ذوي الإعاقة إلى الخدمات الطبية والتأهيلية المتخصصة؛ للحد من الوفيات.
- دعم ذوي الإعاقة للحصول على الفرص التعليمية.
- تقديم توصيات لجعل البيئات المدرسية في متناول الجميع.
- دعم النساء ذوات الإعاقة للحصول على الخدمات المتعلقة بصحة الأم.
- تقديم الدعم النفسي والاجتماعي لذوي الإعاقة وأسرتهم.
- التوعية عن البرامج التربوية والتأهيلية الخاصة بهم.
- تبادل الأفكار والرؤى والتجارب والخبرات.
- استعراض طرق وأساليب تطوير الشراكة بين الأسرة والمراكز الخدمية.

تاريخ اليوم العالمي:

عالمياً (بالميلادي) : 03 ديسمبر من كل عام

شعار اليوم العالمي:

“Transformation towards sustainable and resilient society for all”

نحو مجتمع مرن للجميع

الفئة المستهدفة (نوع الفئة)

- ذوو الإعاقة وأسرتهم.
- المختصون في التأهيل الطبي.
- الجمعيات الأهلية والمراكز المتخصصة والمنظمات الصحية.
- العاملون في المجال الصحي من الأطباء، والممرضون، والصيادلة، والمثقفون الصحيون.
- العاملون في المجال التعليمي كالمدرسين والمشرفين الاجتماعيين وغيرهم.
- المدارس والجامعات.

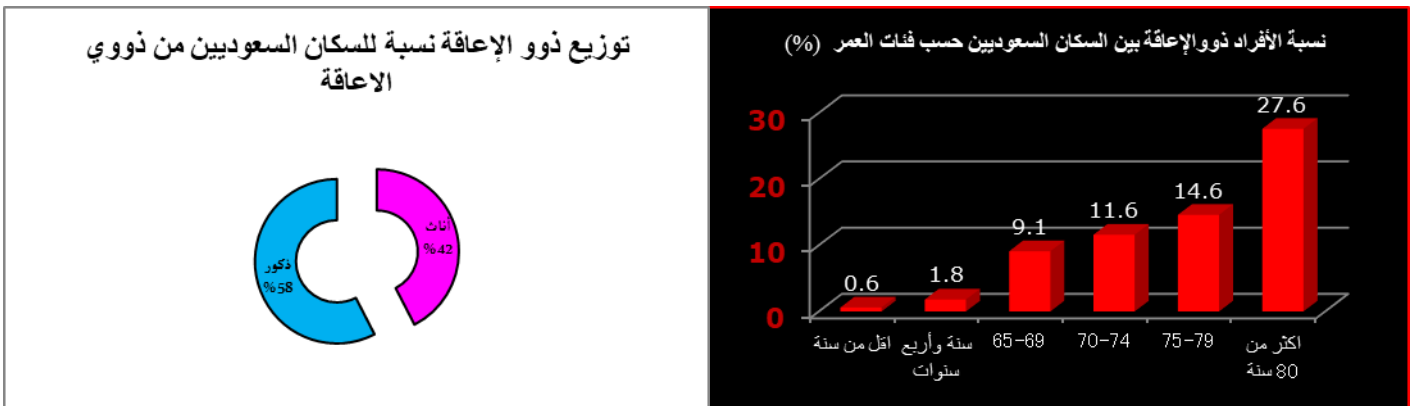
- صانعو القرارات الصحية .
- المجتمع عامة .

الملحق (B)

ملخص إحصائيات المسح الديمغرافي لعام ٢٠١٦

تشير إحصائيات الهيئة العامة للإحصاء المعلنة في تقرير المسح الديموغرافي للمملكة لعام ٢٠١٦، مايلي:

- نسبة السكان السعوديين ذوو الإعاقة إلى إجمالي السكان السعوديين بلغ نسبة ٣,٣ %، ويعني هذا أنه من بين كل ١٠٠٠ نسمة من السكان السعوديين هناك ٣٣ من ذوو الإعاقة.
- تصل نسبة ذوو الإعاقة بين السعوديين الذكور أعلى منها لدى الإناث (٣,٨٪ و ٢,٨٪ على الترتيب).
- تختلف نسبة ذوو الإعاقة بين السكان السعوديين حسب المنطقة الإدارية حيث تصل أدنى مستوى لها في منطقة الحدود الشمالية ومنطقة الباحة (١,٣٪) و أعلى مستوى لها في منطقة تبوك (٤,٣٪).
- كما توضح النتائج المتعلقة بالأفراد ذوو الإعاقة بين السكان السعوديين حسب فئات العمر وحالة الصعوبة أن نسبة ذوو الإعاقة تختلف بدرجة كبيرة بين السعوديين في الفئات العمرية المختلفة حيث تصل أدنى مستوى لها بين الأطفال السعوديين أقل من سنة (٠,٦٪) و الأطفال الذين تتراوح أعمارهم بين سنة وأربع سنوات (١,٨٪) وأعلى مستوياتها بين السعوديين كبار السن في فئات العمر (٦٥ - ٦٩) سنة (٩,١٪)، وفئة العمر (٧٠-٧٤) سنة (١١,٦٪)، وفئة العمر (٧٥-٧٩) سنة (١٤,٦٪)، وفئة العمر (٨٠) سنة فأكثر (٢٧,٦٪).

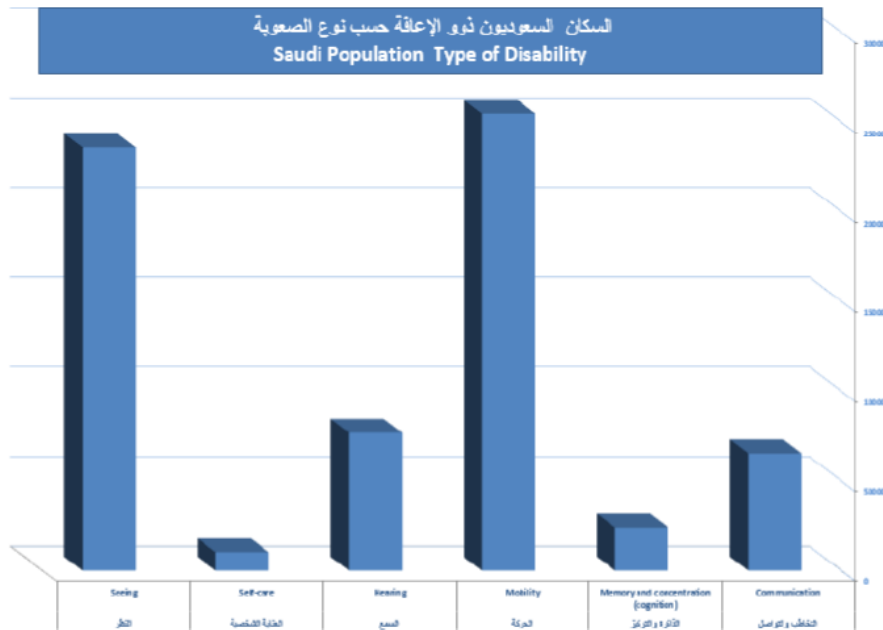


وحسب تصنيف واشنطن قروب (STATISTIC ON DISABILITY GROUP WASHINGTON) فإن الإعاقة تختلف حسب نوع الصعوبة وتختلف درجتها من خفيفة - شديدة - بالغة، حيث يلاحظ أن الصعوبة الأعلى نسبة هي ممن يعانون

صعوبات في الحركة بنسبة (٣٨,٢٪) من إجمالي الأفراد ذوو الإعاقة وبدرجة شدتها (٣٥,٤٪، ٣٥,٤٪، ٢٩,٢٪) على الترتيب، يليها من حيث ارتفاع نسبة الصعوبة هي لمن يعانون صعوبات في النظر (٣٥,٣٪) من إجمالي الصعوبات وبدرجة شدتها (٥١,٧٪، ٢٦,٣٪، ٢٢٪) على الترتيب .

بالنسبة للأفراد السعوديين الذكور ذوو الإعاقة فقد أظهرت النتائج أن النسبة الأعلى للذين يعانون من صعوبة الحركة بنسبة (٣٧,٤٪) من إجمالي الأفراد ذوو الإعاقة وبدرجة شدتها (٣٧,٤٪، ٣٧,٨٪، ٢٤,٨٪) على الترتيب، يليها من حيث ارتفاع نسبة الصعوبة من يعانون من صعوبات في النظر بنسبة (٣٥,٩٪) من إجمالي الصعوبات وبدرجة شدتها (٥١,٩٪، ٢٧,٦٪، ٢٠,٥٪) على الترتيب.

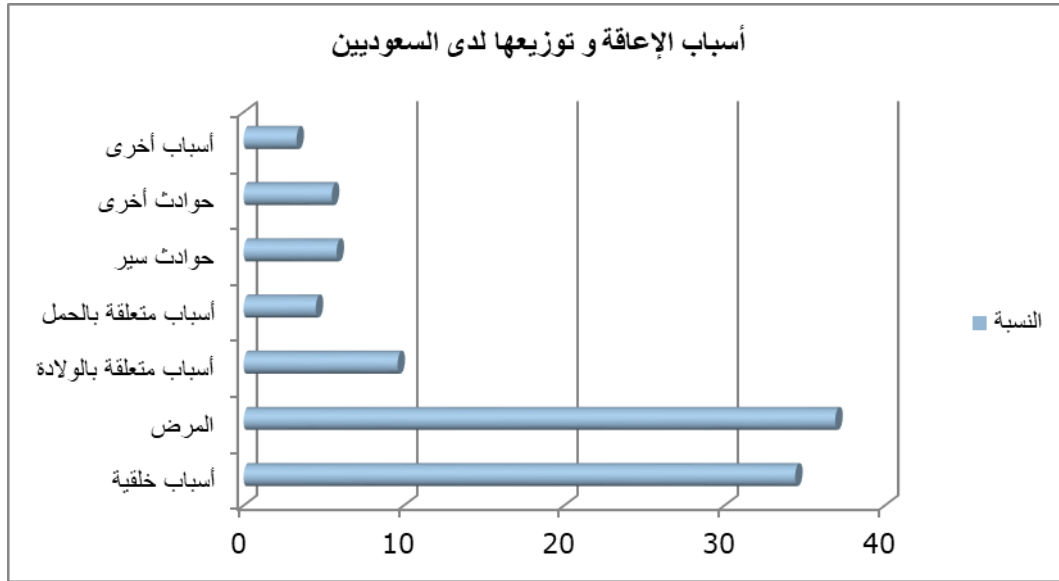
أما الأفراد السعوديين ذوو الإعاقة من الإناث فان النسبة الأعلى للاتي يعانون من صعوبات في الحركة بنسبة (٣٩,٢٪) من إجمالي الأفراد ذوو الإعاقة وبدرجة شدتها (٣٢,٨٪، ٣٢,١٪، ٣٥,١٪) على الترتيب، يليها من حيث ارتفاع نسبة الصعوبة الإناث اللاتي يعانون صعوبات في النظر بنسبة (٤٣,٥٪) من إجمالي الصعوبات وبدرجة شدتها (٥١,٢٪، ٢٤,٥٪، ٢٤,٣٪) على الترتيب .



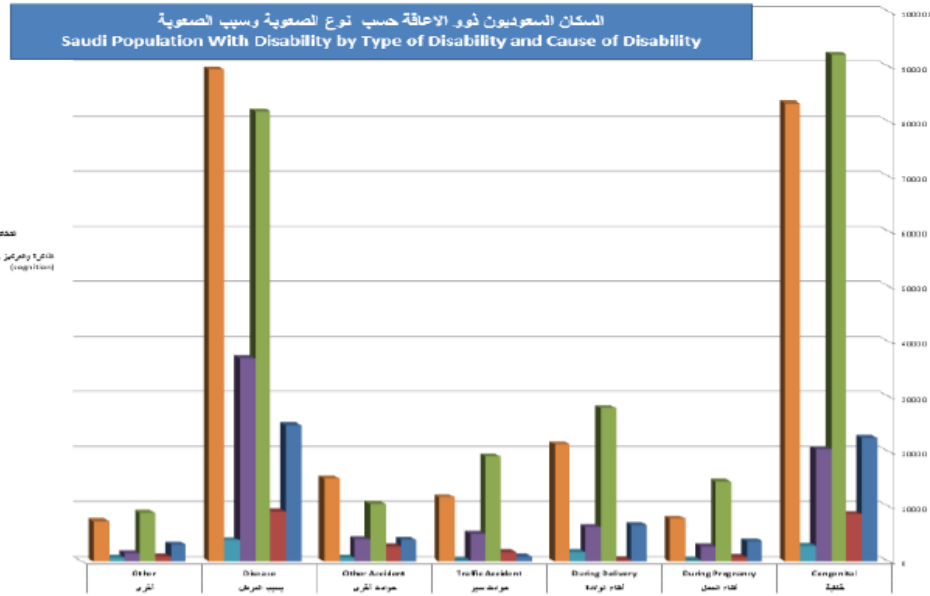
بالنسبة لخصائص الأفراد السعوديين ذوو الإعاقة حسب درجة القرابة بين الأب والأم ونوع الصعوبة فتبين النتائج أن ما نسبته ٢٨,٩% من الأفراد السعوديين ذوو الإعاقة توجد صلة قرابة من الدرجة الأولى من ناحية آبائهم وأمهاتهم، وأن ما نسبته ١١,١٪ من الأفراد السعوديين ذوو الإعاقة توجد صلة قرابة من الدرجة الأولى من ناحية الأب والأم. وأن ما نسبته (٧%) من الأفراد السعوديين ذوو الإعاقة توجد صلة قرابة من الدرجة الأولى من ناحية الأم، والذين يشكلون من الأفراد السعوديين ذوو الإعاقة قرابة أخرى بين الأب والأم يمثلون نسبة ١٦٪، وأما الأفراد السعوديين ذوو الإعاقة الذين لا توجد صلة قرابة بين آبائهم و أمهاتهم فإن نسبتهم بلغت ٣٧٪. ويعني ذلك أنه من بين كل ١٠٠ نسمة من السعوديين ذوو

الإعاقة هناك تقريبًا (٦٣) من ذوو الإعاقة تربط أبائهم وأمهاتهم صلة قرابة و منهم تقريبًا (٤٧) من ذوو الإعاقة تربط أبائهم وأمهاتهم صلة قرابة من الدرجة الأولى و 16% من ذوو الإعاقة تربط أبائهم وأمهاتهم صلة قرابة أخرى ليست من الدرجة الأولى. وتصل نسبة السعوديين ذوو الإعاقة الذين تربط أبائهم وأمهاتهم صلة قرابة من الدرجة الأولى أعلى مستوى لها في حالة الصعوبات المتعلقة بالحركة (٣٨)% وأدنى مستوى لها في حالة العناية الشخصية (٨,١)%.

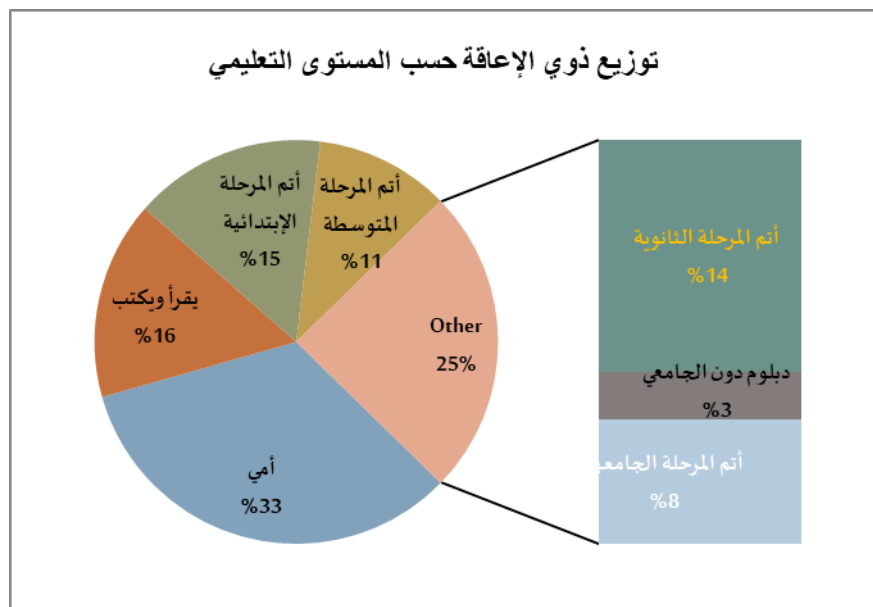
أما من ناحية الأسباب التي أدت الى وجود الصعوبات فإن ٣٤,٤ % من الصعوبات لدى السكان السعوديين ذوو الإعاقة تعزى إلى أسباب خلقية، و ٣٦,٩% تعزى إلى المرض، و ٩,٦% تعزى إلى أسباب متعلقة بالولادة، ٤,٥% تعزى إلى أسباب متعلقة بالحمل، ٥,٨% تعزى إلى حوادث سير، ٥,٥% تعزى إلى حوادث أخرى و ٣,٣% تعزى إلى أسباب أخرى.



تختلف مدة الصعوبة تبعًا لنوع الصعوبة لدى السكان السعوديين ذوو الإعاقة، حيث تأتي مدة الصعوبة (٥-٩ سنوات) لمدة قصيرة نسبيًا في المرتبة الأولى بالنسبة لجميع أنواع الصعوبات عدا العناية الشخصية والحركة والذي تأتي مدة الصعوبة (25 سنة فأكثر) بالنسبة له في المرتبة الأولى. وبعبارة أخرى فإن أعلى نسب من السعوديين الذين يعانون من صعوبة التخاطب والتواصل (٢٧,٤)%، السمع (٢٤,٧)%، النظر (٢٣,٣)%، الذاكرة والتركيز (٢١,٧)%، يعانون منه لمدة قصيرة نسبيًا (٥-٩ سنوات)، في حين تعاني أعلى نسبة من السعوديين المصابين بصعوبة العناية الشخصية (٢٤,٣)%، الحركة من هذه الصعوبات لمدة طويلة تساوي أو تزيد عن ٢٥ سنة. (٢٣,٨)%



ويوضح توزيع الأفراد السعوديين ذوو الإعاقة (١٠ سنوات فأكثر) حسب الحالة التعليمية والجنس أن ثلث الأفراد ذوو الإعاقة السعوديين (٣٣,٣٪) أميين يلهم في الترتيب الأفراد ذوو الإعاقة الذين حالتهم التعليمية "يقراً ويكتب" (١٥٩,١٪)، ثم الأفراد ذوو الإعاقة الذين أتموا المرحلة الابتدائية (١٥,٤٪)، ثم الأفراد ذوو الإعاقة الذين أتموا المرحلة الثانوية (١٤,١٪)، ثم الأفراد ذوو الإعاقة الذين أتموا المرحلة المتوسطة (١٠,٨٪)، ثم الأفراد ذوو الإعاقة الذين أتموا المرحلة الجامعية وما فوقها (٧,٦٪)، ثم الأفراد ذوو الإعاقة الذين حصلوا على دبلوم دون الجامعي (٢,٩٪).



كما يوضح توزيع الأفراد السعوديين ذوو الإعاقة (١٥ سنة فأكثر) حسب الحالة الزوجية والجنس أن النسبة الكبرى هي من أولئك الذين لم يسبق لهم الزواج (٤٥,٥٪)، تليها نسبة الأفراد ذوو الإعاقة المتزوجين (٣٩,٩٪)، تليها نسبة الأفراد ذوو الإعاقة الأرمال (١١,٢٪)، ثم نسبة الأفراد ذوو الإعاقة المطلقين (٣,٤٪)، وبينما لا تختلف كثيراً نسب الأفراد ذوو الإعاقة السعوديين الذكور والإناث الذين لم يسبق لهم الزواج (٤٧,١٪، ٣٤,٢٪ على الترتيب) مع وجود اختلاف في باقي الصعوبات. وإذا نظرنا إلى النتائج حسب نوع الصعوبة، فإنها لا تختلف اختلافاً يذكر حيث تحتل نسبة ذوو الإعاقة الذين لم يسبق لهم الزواج النسبة الأكثر بالنسبة لجميع أنواع الصعوبات عدا الصعوبة الحركية حيث تحتل نسبة الأفراد ذوو الإعاقة المتزوجين المرتبة الأولى بالنسبة لهذه الصعوبة.

الملحق (C)

إحصائيات مسح ذوي الإعاقة لعام ٢٠١٧

السكان حسب الجنس والمنطقة الإدارية والجنسية (سعودي/غير سعودي)

Population by sex, Administrative Area and Nationality (Saudi/ Non-Saudi)

Administrative Area	Total			الجملة			Non - Saudi			غير سعودي			Saudi			سعودي			المنطقة الإدارية
	جملة	الاث	ذكور	جملة	الاث	ذكور	جملة	الاث	ذكور	جملة	الاث	ذكور	جملة	الاث	ذكور	جملة	الاث	ذكور	
Al-Riyadh	8216284	3352018	4864266	3557962	1108572	2449390	4658322	2243446	2414876										الرياض
Makkah Al-Mokarramah	8557766	3693182	4864584	4041189	1467094	2574095	4516577	2226088	2290489										مكة المكرمة
Al-Madinah Al-Monawarah	2132679	938251	1194428	756435	252685	503750	1376244	685566	690678										المنطقة المنورة
Al-Qaseem	1423935	602625	821310	414392	104119	310273	1009543	498506	511037										القصيم
Eastern Region	4900325	1958849	2941476	1759963	452733	1307230	3140362	1506116	1634246										الشرقية
Aseer	2211875	1001739	1210136	461744	116559	345185	1750131	885180	864951										عسير
Tabouk	910030	398617	511413	187366	47040	140326	722664	351577	371087										تبوك
Hail	699774	313564	386210	161675	41724	119951	538099	271840	266259										حائل
Northern Borders	365231	164049	201182	76310	20543	55767	288921	143506	145415										الحدود الشمالية
Jazan	1567547	718898	848649	360278	122320	237958	1207269	596578	610691										جازان
Najran	582243	259365	322878	144202	41659	102543	438041	217706	220335										نجران
Al-Baha	476172	221645	254527	93734	23287	70447	382438	198358	184080										الباحة
Al-Jouf	508475	219061	289414	128724	32080	96644	379751	186981	192770										الجوف
Total	32552334	13841863	18710473	12143974	3830415	8313559	20448342	10011448	10396914										الجملة

Source: Population Census Results 2017 - Census Results for Statistics

المصدر: مسح الخصائص السكانية 2017 - الهيئة العامة للإحصاء

السكان السعوديون الذكور ذوي الإعاقة (10 سنوات فأكثر) حسب فئات العمر والحالة التعليمية

Saudi Male Population (10 Years and over) With Disability by Age Groups and Educational Status									
Age Groups	Educational Status							الحالة التعليمية	فئات العمر
	الجملة Total	جامعي فما فوق University and High	دبلوم، دون الجامعة Diploma, Below	الثانوية وما يعادلها Secondary/Equivalent	المتوسطة Intermediate	الإبتدائية Primary	يقرأ ويكتب Read&Write		
10 - 14	33732	0	0	0	2192	22038	7548	1954	14 - 10
15 - 19	27862	0	0	8158	10111	5598	570	3425	19 - 15
20 -24	35546	2972	2209	16800	4843	2238	945	5539	24 - 20
25 - 29	39684	6903	4374	16262	1972	2156	1186	6831	29 - 25
30 - 34	53863	15396	5978	18811	5486	5009	661	2522	34 - 30
35 - 39	37177	9001	3001	12538	3775	4672	1142	3048	39 - 35
40 - 44	59062	18747	5609	13229	5618	9506	1660	4693	44 - 40
54 - 49	38815	11662	4450	7607	7245	3916	1954	1981	49 - 45
50 - 54	69587	15133	5800	13048	10880	15482	5763	3481	54 - 50
55 - 59	42855	7587	4027	7820	6156	9377	2836	5052	59 - 55
60 - 64	86043	10524	5151	12872	11570	17161	15476	13289	64 - 60
65+	189946	10517	6494	8955	11683	30915	41942	79440	65 فأكثر
Total	714172	108442	47093	136100	81531	128068	81683	131255	الجملة

المصدر: مسح ذوي الإعاقة 2017 الهيئة العامة للإحصاء

Table (7)

جدول (7)

السكان السعوديون ذوي الإعاقة (15 سنة فأكثر) حسب درجة الصعوبة الشديدة والحالة العملية *

Saudi Population (15 years and over) With Disability by Their severity and The practical situation *

Their severity	الجملة Total	أخرى Other	متقاعد Retired	متفرقة لأصل المنزل Housewife Homemaker	طالب Student	يبحث عن عمل و لم يسبق له العمل Unemploy ed Never Worked	يبحث عن عمل وسبق له العمل Unemploy ed Ever Worked	مشتغل بدون أجر Work without pay	مشتغل بأجر Paid	صاحب عمل لا يوظف Employer not hired	صاحب عمل يوظف Employer employ	درجة شدتها
Mild Difficulty	783481	66788	176764	240378	46543	37608	18586	2856	171980	12365	9613	صعوبة خفيفة
Severe Difficulty	392205	85936	71938	114658	26979	25048	7998	1921	51949	3630	2148	صعوبة شديدة
Extreme Difficulty (Cannot do at all)	136575	62070	18909	26239	6773	8707	2526	648	9632	347	724	صعوبة بالغة (لا أستطيع)
Total	1312261	214794	267611	381275	80295	71363	29110	5425	233561	16342	12485	الجملة

*The highest difficulty was calculated

Source: HDCA, Saudi 2017_Census Statistics for Statistics

* تم احتساب الصعوبة ذات الشدة الاطى

المصدر: مسح ذوي الإعاقة 2017 _ الهيئة العامة للإحصاء

Continued Table (9)

تابع جدول (9)

الصعوبات للسكان السعوديون ذوي الإعاقة حسب المنطقة الإدارية ونوع الصعوبة ودرجتها *

Saudi Population With Disability by Administrative Area & Type and Degree of Difficulty *

Administrative Area	Difficulty type								المنطقة الإدارية	
	الجملة Total	التواصل مع الآخرين Communication and understand ing with others	صعوبة التفكير أو التركيز Memorg and concentrati on (cognition)	صعوبة المشي أو صعود الدرج (الصعوبات الحركية) Difficult to walk or climb stairs	السمع Hearing		العابية الشخصية كاستخدام النظارات أو استخدام دورة المياه Personal care such as bathing, dressing or using the toilet	الرؤية Seeing		
					مع استخدام معدات سمعية With the use of audio aids	بدون استخدام معدات سمعية Without the use of audio aids		مع استخدام نظارة عينية With the use of glasses		بدون استخدام نظارة عينية Without using glasses
Hail										حائل
Mild Difficulty	51700	4177	4459	14738	6358	991	3778	7070	10129	صعوبة خفيفة
Severe Difficulty	22048	1262	1805	9002	1717	364	1185	4128	2585	صعوبة شديدة
Extreme Difficulty (Cannot do at all)	11519	2006	498	3948	924	163	2767	365	848	صعوبة بالغة (لا أستطيع)